



UNIVERSITÄT HOHENHEIM  
DIE UNIVERSITÄTS-GLEICHSTELLUNGSBEAUFTRAGTE



# Jahresbericht

## für den wissenschaftlichen Bereich

**2006 - 2007**



**Impressum gemäß § 8 Landespressegesetz:**

Jahresbericht der Universitäts-Gleichstellungsbeauftragten

Herausgeberin: Prof. Dr. Christiane Bode

Redaktion: Dipl. oec. Rotraud Konca

Universität Hohenheim  
70593 Stuttgart

Gedruckt in der Druckerei der Universität Hohenheim  
September 2008

# Jahresbericht

der Universitäts – Gleichstellungsbeauftragten  
für den wissenschaftlichen Bereich

für die Zeit vom  
1. Januar 2007 bis 31. Dezember 2007

erstattet von PROF. DR. CHRISTIANE BODE  
vor dem Senat der  
Universität Hohenheim  
am 1. Oktober 2008

# **Situation der Studentinnen und Wissenschaftlerinnen an der Universität Hohenheim in Zahlen**

Berichtszeitraum: 1. Januar 2007 bis 31. Dezember 2007  
Der Zeitrahmen der Daten entspricht nicht immer dem  
Berichtszeitraum. Abweichende Zeiträume und Stichtage sind  
jeweils angegeben.

Quellen: Verwaltung der Universität Hohenheim und  
Gleichstellungsbüro der Universität Hohenheim  
Weitere Quellen sind im entsprechenden Abschnitt  
gekennzeichnet. Die Angaben erfolgten soweit es bei der zur  
Verfügung stehenden Aktenlage möglich war.

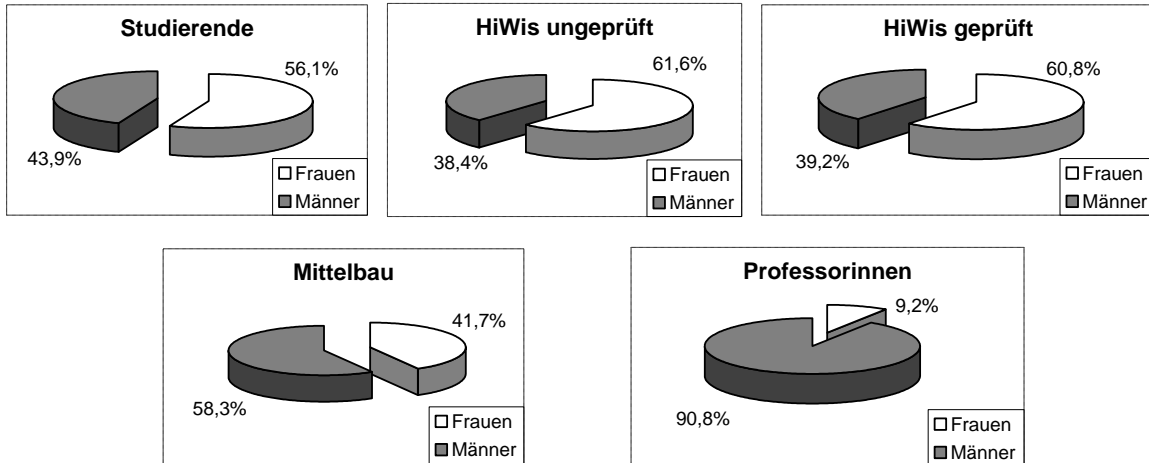
Rechtliche Grundlagen: Zweites Hochschulrechtsänderungsgesetz § 4 (3) und  
Gleichstellungsförderplan der Universität Hohenheim für den  
wissenschaftlichen Bereich vom 17. Februar 2004  
III.2.2 Berichtspflicht und Anhang zu III. 2.2.

<b>Inhaltsverzeichnis</b>	<b>Seite</b>
<b>I. Statistikteil</b>	
1. Überblick über die Präsenz von Frauen	2
2. Studierende und wissenschaftlich Beschäftigte in Relationen	6
3. Neuimmatrikulationen	7
4. Stipendien	8
5. Studienabschlüsse, Promotionen und Habilitationen	10
6. Wissenschaftlich Beschäftigte auf Planstellen	11
7. Wissenschaftlich Beschäftigte auf Stellen aus Drittmitteln und sonstigen Mitteln	12
8. Wissenschaftlich Beschäftigte nach Befristung und Umfang	13
9. Berufungsverfahren	14
10. Hilfskraftstellen	15
11. Einstellungsverfahren gesamt	16
12. Bewerbungen, Vorstellungen und Einstellungen auf Planstellen	17
13. Verlängerungen und Höhergruppierungen	18
14. Reduzierungen der Arbeitszeit, Beurlaubungen	19
15. Gremien	20
<b>II. Berichte der Dekane aus den Fakultäten</b>	<b>23</b>
<b>III. Informationen aus dem Gleichstellungsbüro</b>	<b>31</b>
<b>IV. MentHo – Mentoring Hohenheim</b>	<b>39</b>
<b>V. Pressespiegel</b>	<b>47</b>

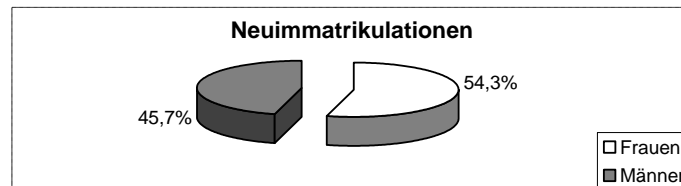
# 1. Überblick über die Präsenz von Frauen von 1. Januar 2007 - 31. Dezember 2007

in den Bereichen:

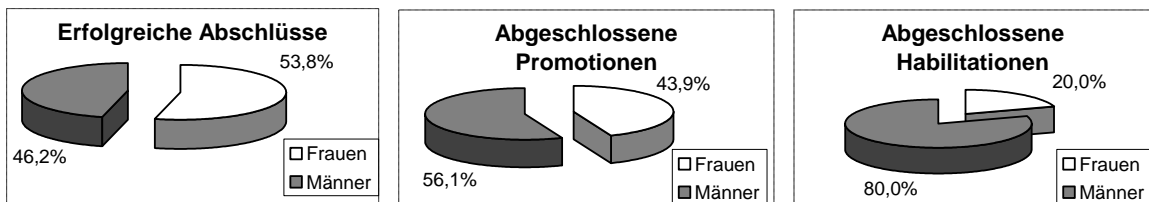
## ► Studierende und wissenschaftliches Personal



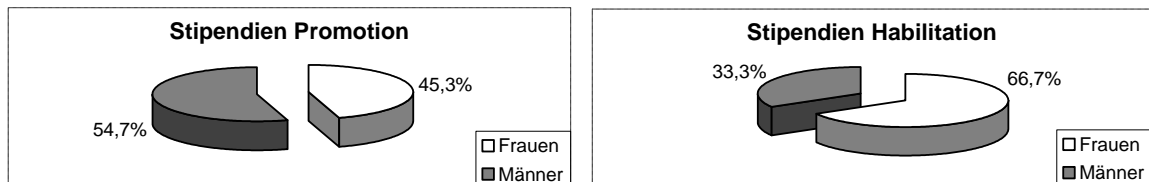
## ► Neuimmatrikulationen



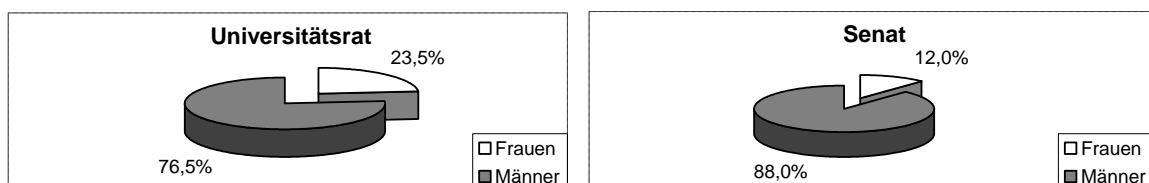
## ► Studienabschlüsse, Promotionen und Habilitationen



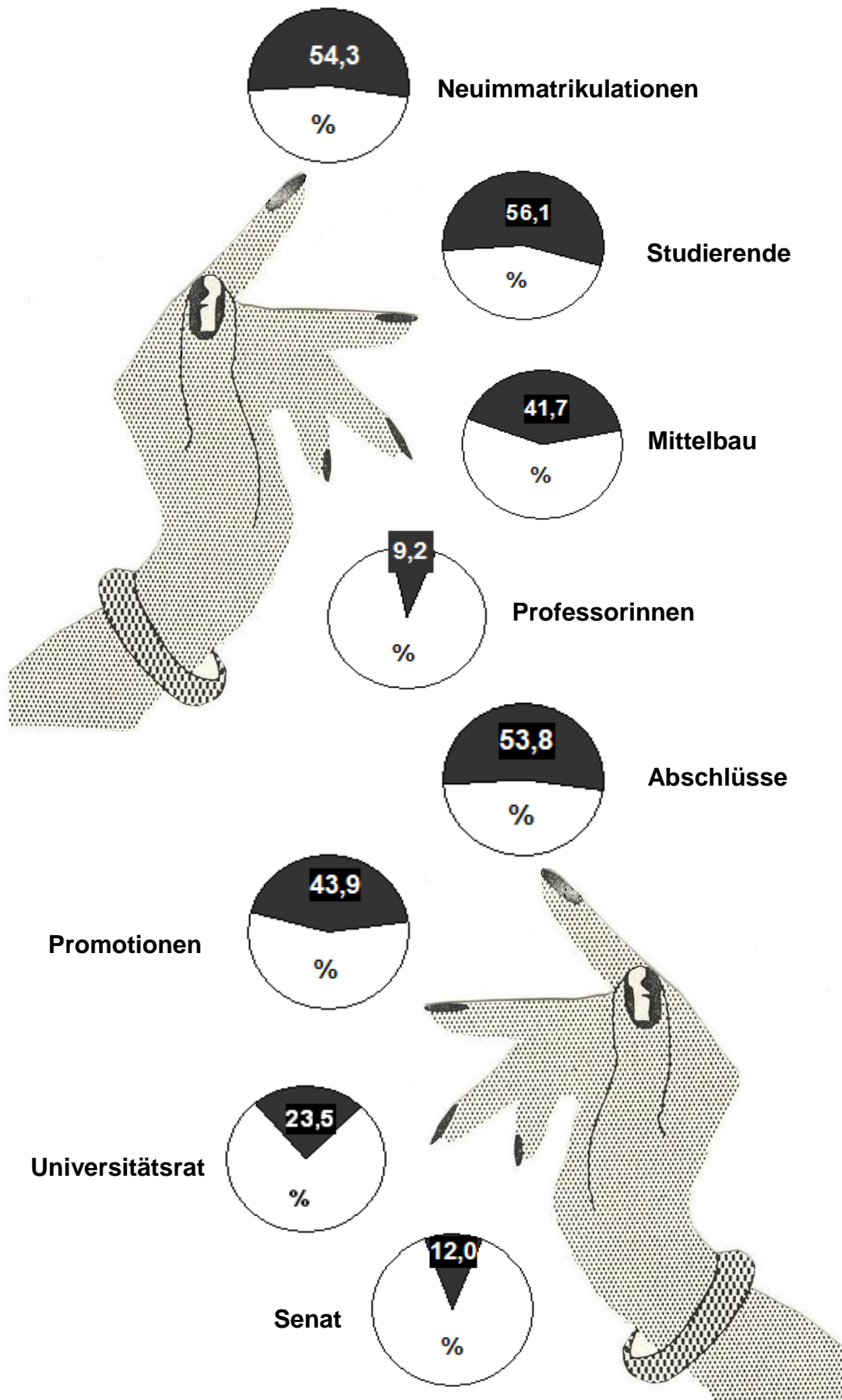
## ► Stipendien



## ► Gremien



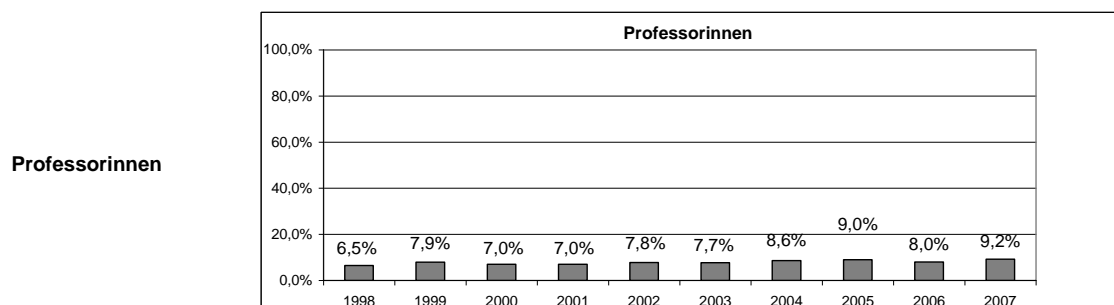
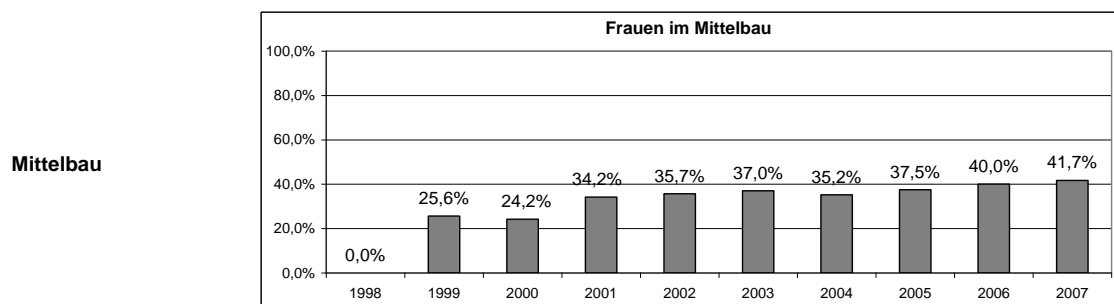
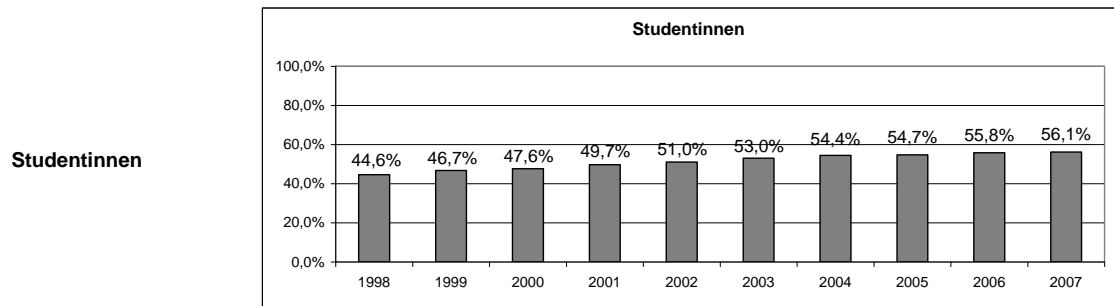
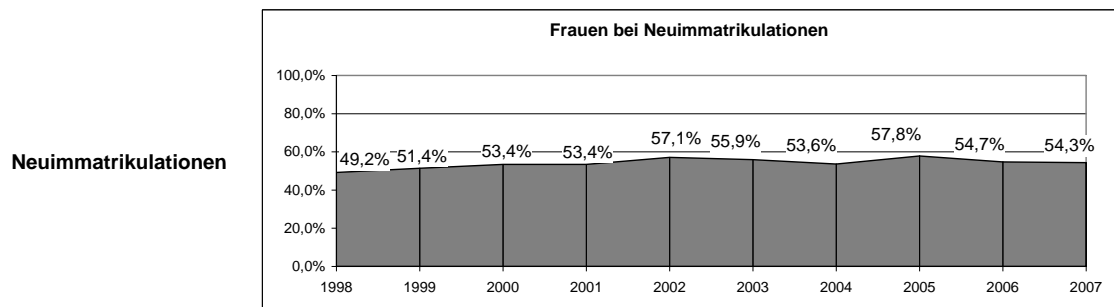
# Frauen in Hohenheim



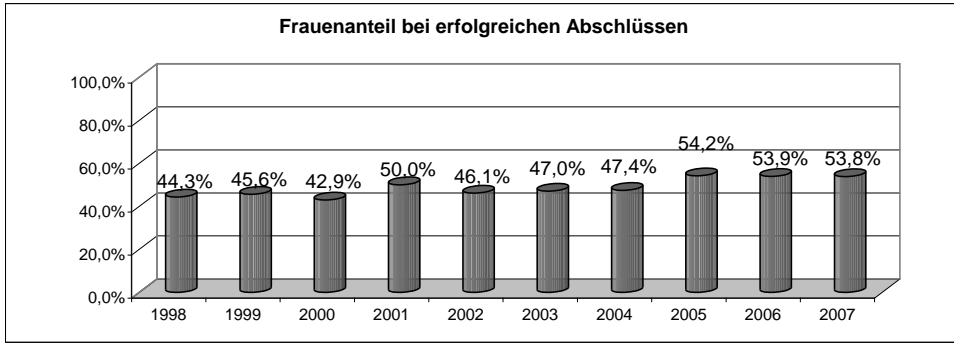
# Studentinnen und Wissenschaftlerinnen an der Universität Hohenheim von 1998 bis 2007

	1998	1999	2000	2001	2002	2003	2004	2005	2006	2007
<b>Neuimmatrikulationen</b>	49,2%	51,4%	53,4%	53,4%	57,1%	55,9%	53,6%	57,8%	54,7%	54,3%
<b>Studierende</b>	44,6%	46,7%	47,6%	49,7%	51,0%	53,0%	54,4%	54,7%	55,8%	56,1%
<b>Mittelbau</b>	0,0%	25,6%	24,2%	34,2%	35,7%	37,0%	35,2%	37,5%	40,0%	41,7%
<b>Professor/innen</b>	6,5%	7,9%	7,0%	7,0%	7,8%	7,7%	8,6%	9,0%	8,0%	9,2%
<b>Erfolgreiche Abschlüsse</b>	44,3%	45,6%	42,9%	50,0%	46,1%	47,0%	47,4%	54,2%	53,9%	53,8%
<b>Erfolgreiche Promotionen</b>	36,4%	35,8%	38,3%	36,1%	39,3%	42,5%	40,8%	35,6%	39,8%	43,9%
<b>Erfolgreiche Habilitationen</b>	14,3%	0,0%	0,0%	18,2%	0,0%	25,0%	14,3%	27,3%	44,4%	20,0%
<b>Senat</b>	22,7%	22,2%	26,7%	26,7%	30,0%	24,1%	27,6%	20,7%	12,0%	12,0%
<b>Universitätsrat</b>	–	–	46,2%	38,5%	38,5%	33,3%	30,8%	30,8%	23,5%	23,5%

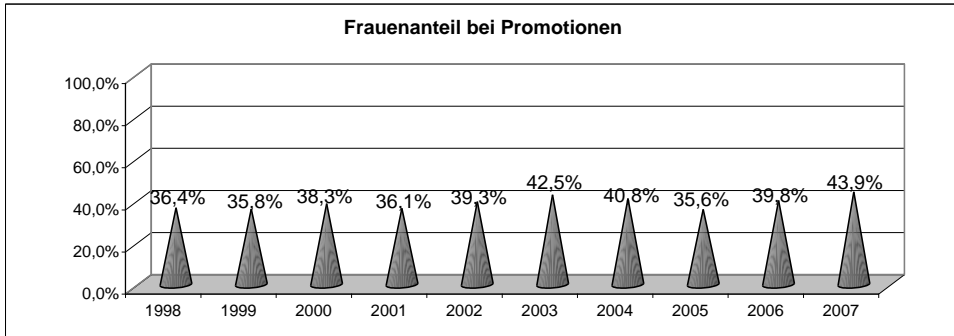
ab 2006 veränderter  
Berichtszeitraum



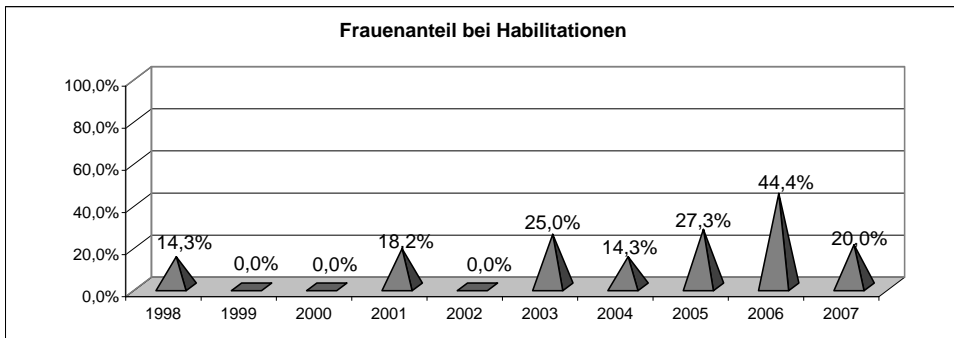




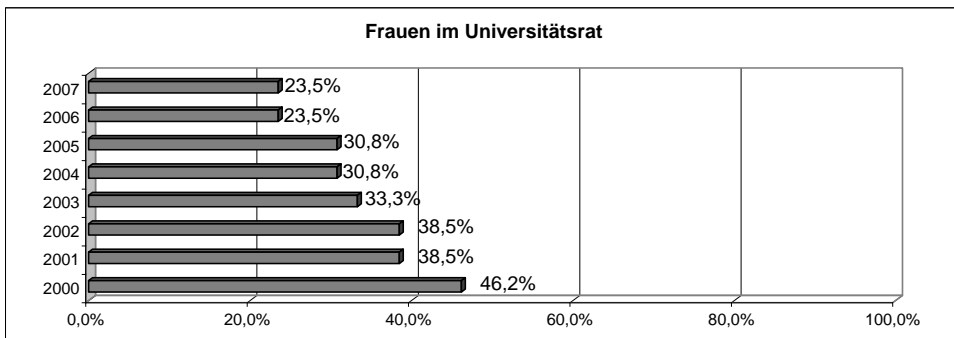
**Erfolgreiche  
Abschlüsse**



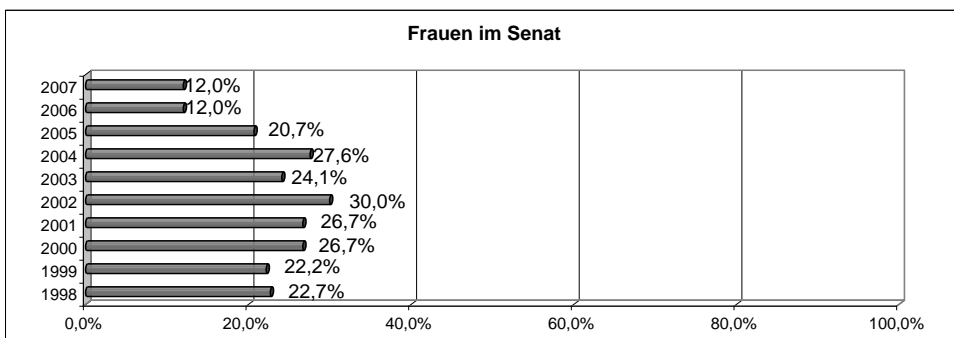
**Erfolgreiche  
Promotionen**



**Erfolgreiche  
Habilitationen**



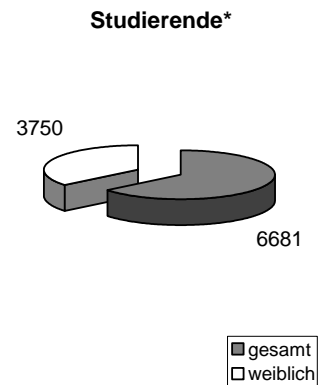
**Universitätsrat**



**Senat**

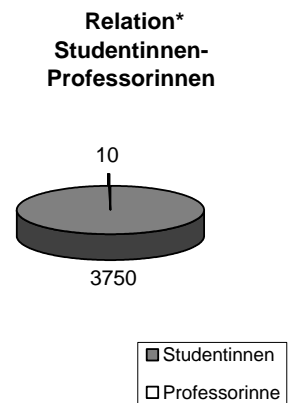
## 2. Studierende und wissenschaftlich Beschäftigte in Relationen

Studierende								
	neuer Berichtszeitraum 1.1.2007 - 31.12.2007			Vergleich zum Vorjahr		alter Berichtszeitraum 1.1.2006 - 31.12.2006		
	Gesamt	davon Frauen		Gesamt	Frauen	Gesamt	davon Frauen	
		absolut	in %				absolut	in %
<b>Fakultät N</b>	1202	913	76,0%	41	38	1161	875	75,4%
<b>Fakultät A</b>	1877	992	52,9%	150	35	1727	957	55,4%
<b>Fakultät W</b>	3602	1845	51,2%	175	153	3427	1692	49,4%
<b>Gesamt</b>	<b>6681</b>	<b>3750</b>	<b>56,1%</b>	<b>366</b>	<b>226</b>	<b>6315</b>	<b>3524</b>	<b>55,8%</b>



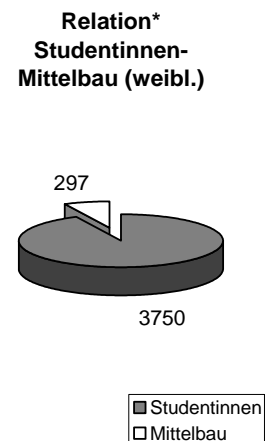
Quelle: Personalabteilung, Bearbeitung: Gleichstellungsbüro (025)

Professor/innen								
	neuer Berichtszeitraum 1.1.2007 - 31.12.2007			Vergleich zum Vorjahr		alter Berichtszeitraum 1.1.2006 - 31.12.2006		
	Gesamt	davon Frauen		Gesamt	Frauen	Gesamt	davon Frauen	
		absolut	in %				absolut	in %
<b>Fakultät N</b>	33	3	9,1%	-2	0	35	3	8,6%
<b>Fakultät A</b>	43	3	7,0%	-2	1	45	2	4,4%
<b>Fakultät W</b>	33	4	12,1%	0	0	33	4	12,1%
<b>Gesamt</b>	<b>109</b>	<b>10</b>	<b>9,2%</b>	<b>-4</b>	<b>1</b>	<b>113</b>	<b>9</b>	<b>8,0%</b>



Quelle: Personalabteilung, Bearbeitung: Gleichstellungsbüro (025)

Mittelbau								
	neuer Berichtszeitraum 1.1.2007 - 31.12.2007			Vergleich zum Vorjahr		alter Berichtszeitraum 1.1.2006 - 31.12.2006		
	Gesamt	davon Frauen		Gesamt	Frauen	Gesamt	davon Frauen	
		absolut	in %				absolut	in %
<b>Fakultät N</b>	214	99	46,3%	18	21	196	78	39,8%
<b>Fakultät A</b>	201	77	38,3%	-15	-6	216	83	38,4%
<b>Fakultät W</b>	161	69	42,9%	17	9	144	60	41,7%
<b>Sonstige Einrichtungen</b>	137	52	38,0%	2	-4	135	56	41,5%
<b>Gesamt</b>	<b>713</b>	<b>297</b>	<b>41,7%</b>	<b>22</b>	<b>20</b>	<b>691</b>	<b>277</b>	<b>40,1%</b>

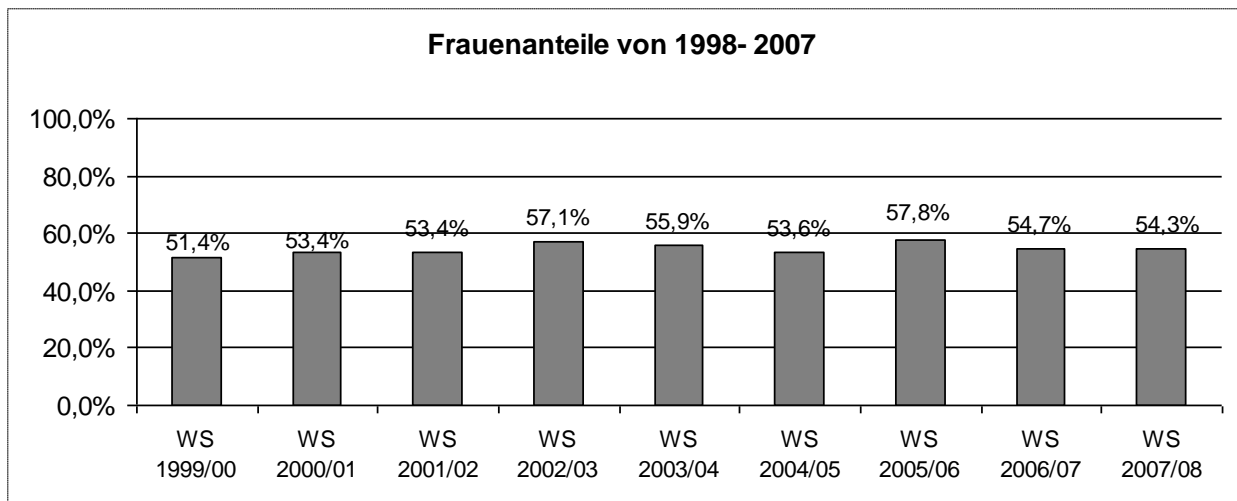


Quelle: Personalabteilung, Bearbeitung: Gleichstellungsbüro (025)

\*in Gesamtzahlen

### 3. Neuimmatrikulationen

	neuer Berichtszeitraum Studienjahr 2007 / 2008			Vergleich zum Vorjahr		alter Berichtszeitraum Studienjahr 2006 / 2007		
	Gesamt	davon Frauen		Gesamt	davon Frauen	Gesamt	davon Frauen	
		absolut	in %				absolut	in %
<b>Fakultät N</b>	222	177	79,7%	18	23	204	154	75,5%
<b>Fakultät A</b>	626	287	45,8%	-19	-62	645	349	54,1%
<b>Fakultät W</b>	869	468	53,9%	100	86	769	382	49,7%
<b>Gesamt</b>	<b>1717</b>	<b>932</b>	<b>54,3%</b>	<b>99</b>	<b>47</b>	<b>1618</b>	<b>885</b>	<b>54,7%</b>



## 4. Stipendien

### Hochschulwissenschaftsprogramm (HWP)

Nachfolgeprogramm des HSP III - Stand: 01.01.2007

Vergabe 2006: Dieses Programm ist im Jahr 2006 ausgelaufen.

Kommissionsmitglieder: Prof. Dr. Christiane Bode  
 Prof. Dr. Ute Mackenstedt  
 Prof. Dr. Winfried Drochner  
 Dipl. oec. Rotraud Konca  
 Margarete Venturini, Zentrale Verwaltung

Stipendiatinnen im Berichtszeitraum	25
Neuanträge	9
Gesamtförderungen über HSP III Mittel (1998-2000)	76
Gesamtförderung über HWP (Folgeprogramm) seit 1.1.2001	84
Zuweisungen 1998	DM 200.900,-
Zuweisungen 1999	DM 220.000,-
Zuweisungen 2000	DM 210.200,-
Zuweisungen 2001	DM 244.946,-
Zuweisungen 2002	€ 145.742,-
Zuweisungen 2003	€ 175.655,-
Zuweisungen 2004	€ 159.850,-
Zuweisungen 2005	€ 145.000,-

Quelle: Zentrale Verwaltung (900)

### Das neue "Schlieben-Lange-Programm startet im Jahr 2008

### Margarete von Wrangell-Habilitationsstipendium

Zur Zeit wird keine Wissenschaftlerin gefördert.

Quelle: Personalabteilung (900)

### Graduiertenkolleg "Vermeidungsstrategien klimarelevanter Gase" an der Fakultät A

Stand: 01.01.2007

Erste Förderphase 1.1.1996 - 31.12.1998			Zweite Förderphase 1.1.1999 - 31.12.2001		
Stipendiatinnen:	8	entspricht 50%	Stipendiatinnen:	5	entspricht 33,3%
Stipendiaten:	8	entspricht 50%	Stipendiaten:	10	entspricht 66,7%
			Postdoktorandinnen:	0	entspricht 0%
			Postdoktoranden:	2	entspricht 100%
Dritte Förderphase 1.1.2002 - 31.12.2004			Vierte Förderphase 1.1.2005 - 31.12.2006		
Stipendiatinnen:	8	entspricht 47,1%	Stipendiatinnen:	7	entspricht 53,8 %
Stipendiaten:	9	entspricht 52,9%	Stipendiaten:	6	entspricht 46,2 %
Postdoktorandinnen:	1	entspricht 50%	Postdoktorandinnen:	0	
Postdoktoranden:	1	entspricht 50%	Postdoktoranden:	0	

Quelle: Graduiertenkolleg

Dieses Programm ist im Jahr 2006 ausgelaufen

## 4. Umfrage der Fakultätsgleichstellungsbeauftragten zu Stipendien für Frauen in den Fachgebieten

Rücklaufquote Umfrage					
Fakultät	neuer Berichtszeitraum 1. 1. 2007 - 31.12.2007		Vergleich zum Vorjahr	alter Berichtszeitraum 1.1.2006 - 31.12.2006	
	Institute/ Fakultät	in %	Institute/ Fakultät	Institute/ Fakultät	in %
Fakultät N	26	81,3%	-5	31	83,8%
Fakultät A	47	95,9%	4	43	86,0%
Fakultät W	33	97,1%	1	32	94,1%
<b>Gesamt</b>	<b>106</b>	<b>92,2%</b>	<b>0</b>	<b>106</b>	<b>87,6%</b>

### Förderung über Stipendien

Geförderte Promotions pro Fakultät								
Fakultät	neuer Berichtszeitraum 1. 1. 2007 - 31.12.2007			Vergleich zum Vorjahr		alter Berichtszeitraum 1. 1. 2006 - 31.12.2006		
	Gesamt	davon Frauen		Gesamt	davon Frauen	Gesamt	davon Frauen	
		absolut	in %				absolut	in %
Fakultät N	12	6	50,0%	-11	-10	23	16	69,6%
Fakultät A	126	54	42,9%	28	5	98	49	50,0%
Fakultät W	12	8	66,7%	-2	-1	14	9	64,3%
Sonstige	0	0		-10	-1	10	1	10,0%
<b>Gesamt</b>	<b>150</b>	<b>68</b>	<b>45,3%</b>	<b>5</b>	<b>-7</b>	<b>145</b>	<b>75</b>	<b>51,7%</b>

Quelle: Gleichstellungsbüro (025); Bearbeitung: Gleichstellungsbüro (025)

Geförderte Habilitationen pro Fakultät								
Fakultät	neuer Berichtszeitraum 1. 1. 2007 - 31.12.2007			Vergleich zum Vorjahr		alter Berichtszeitraum 1. 1. 2006 - 31.12.2006		
	Gesamt	davon Frauen		Gesamt	davon Frauen	Gesamt	davon Frauen	
		absolut	in %				absolut	in %
Fakultät N	0	0	#DIV/0!	0	0	0	0	#DIV/0!
Fakultät A	3	2	66,7%	0	1	3	1	33,3%
Fakultät W	0	0	#DIV/0!	0	0	0	0	#DIV/0!
<b>Gesamt</b>	<b>3</b>	<b>2</b>	<b>66,7%</b>	<b>0</b>	<b>1</b>	<b>3</b>	<b>1</b>	<b>33,3%</b>

Quelle: Gleichstellungsbüro (025); Bearbeitung: Gleichstellungsbüro (025)

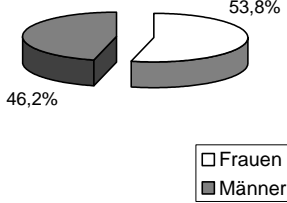
Sonstige Stipendien pro Fakultät								
Fakultät	neuer Berichtszeitraum 1. 1. 2007 - 31.12.2007			Vergleich zum Vorjahr		alter Berichtszeitraum 1. 1. 2006 - 31.12.2006		
	Gesamt	davon Frauen		Gesamt	davon Frauen	Gesamt	davon Frauen	
		absolut	in %				absolut	in %
Fakultät N	9	6	66,7%	4	2	5	4	80,0%
Fakultät A	19	11	57,9%	-8	0	27	11	40,7%
Fakultät W	4	2	50,0%	3	2	1	0	0,0%
<b>Gesamt</b>	<b>32</b>	<b>19</b>	<b>59,4%</b>	<b>-1</b>	<b>4</b>	<b>33</b>	<b>15</b>	<b>45,5%</b>

Quelle: Gleichstellungsbüro (025); Bearbeitung: Gleichstellungsbüro (025)

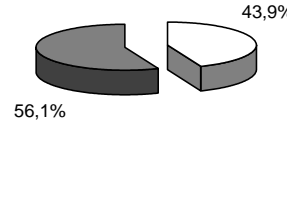
Institute ohne Förderung								
Fakultät	Frage- bögen 2007	Vergleich zum Vorjahr	Frage- bögen 2006	davon keine Förderung 2007		Vergleich zum Vorjahr	davon keine Förderung 2006	
	absolut	absolut	absolut	absolut	in Prozent	absolut	absolut	in Prozent
Fakultät N	26	-5	31	16	61,5%	3	13	41,9%
Fakultät A	47	4	43	13	27,7%	2	11	25,6%
Fakultät W	33	1	32	24	72,7%	0	24	75,0%
<b>Gesamt</b>	<b>106</b>	<b>0</b>	<b>106</b>	<b>53</b>	<b>50,0%</b>	<b>5</b>	<b>48</b>	<b>45,3%</b>

Quelle: Gleichstellungsbüro (025); Bearbeitung: Gleichstellungsbüro (025)

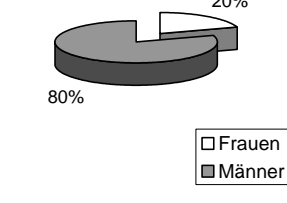
## 5. Studienabschlüsse, Promotionen und Habilitationen

Erfolgreiche Abschlüsse im Studienjahr 2005/2006									
	Absolvent/-innen 2006/2007			Vergleich zum Vorjahr		Absolvent/-innen 2005/2006			Erfolgreiche Abschlüsse
	Gesamt	davon Frauen		Gesamt	davon Frauen	Gesamt	davon Frauen		
		absolut	in %		absolut		absolut	in %	
Fakultät N	124	99	79,8%	-14	-1	138	100	72,5%	 <p>46,2% 53,8%</p> <p>□ Frauen ■ Männer</p>
Fakultät A	265	142	53,6%	50	19	215	123	57,2%	
Fakultät W	381	173	45,4%	22	12	359	161	44,8%	
<b>Gesamt</b>	<b>770</b>	<b>414</b>	<b>53,8%</b>	<b>58</b>	<b>30</b>	<b>712</b>	<b>384</b>	<b>53,9%</b>	

Quelle: Personalabteilung, Bearbeitung: Gleichstellungsbüro (025)

Erfolgreiche Promotionen im Studienjahr 2005/2006									
	Absolvent/-innen 2006/2007			Vergleich zum Vorjahr		Absolvent/-innen 2005/2006			Abgeschlossene Promotionen
	Gesamt	davon Frauen		Gesamt	davon Frauen	Gesamt	davon Frauen		
		absolut	in %		absolut		absolut	in %	
Fakultät N Dr. rer. nat.	41	27	65,9%	9	16	32	11	34,4%	 <p>56,1% 43,9%</p> <p>□ Frauen ■ Männer</p>
Fakultät A Dr. sc. agr.	62	24	38,7%	14	5	48	19	39,6%	
Fakultät W Dr. oec. u. Dr. rer. soc.	29	7	24,1%	-4	-8	33	15	45,5%	
<b>Gesamt</b>	<b>132</b>	<b>58</b>	<b>43,9%</b>	<b>19</b>	<b>13</b>	<b>113</b>	<b>45</b>	<b>39,8%</b>	

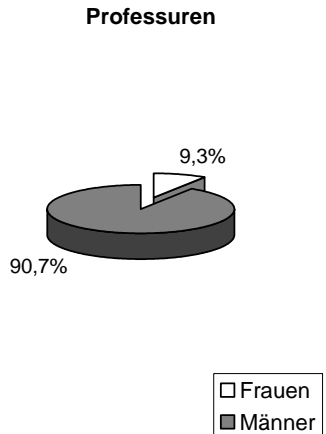
Quelle: Personalabteilung, Bearbeitung: Gleichstellungsbüro (025)

Abgeschlossene Habilitationen im Kalenderjahr 2006									
	Habilitationen 2006			Vergleich zum Vorjahr		Habilitationen 2006			Abgeschlossene Habilitationen
	Gesamt	davon Frauen		Gesamt	davon Frauen	Gesamt	davon Frauen		
		absolut	in %		absolut		absolut	in %	
Fakultät N	2	0	0,0%	1	-1	1	1	100,0%	 <p>80% 20%</p> <p>□ Frauen ■ Männer</p>
Fakultät A	2	1	50,0%	-4	-2	6	3	50,0%	
Fakultät W	1	0	0,0%	-1	0	2	0	0,0%	
<b>Gesamt</b>	<b>5</b>	<b>1</b>	<b>20,0%</b>	<b>-4</b>	<b>-3</b>	<b>9</b>	<b>4</b>	<b>44,4%</b>	

Quelle: Personalabteilung, Bearbeitung: Gleichstellungsbüro (025)

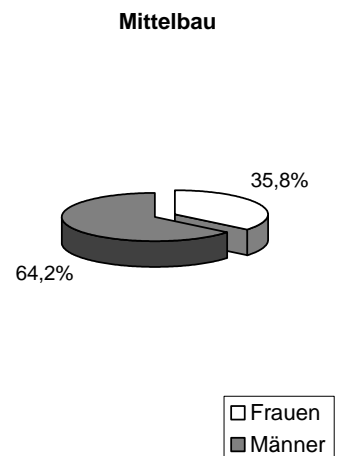
## 6. Wissenschaftlich Beschäftigte auf Planstellen

PROFESSUREN								
	neuer Berichtszeitraum 1. 1. 2007 - 31.12.2007			Vergleich zum Vorjahr		alter Berichtszeitraum 1. 1. 2006 - 31.12.2006		
	Gesamt	davon Frauen		Gesamt	davon Frauen	Gesamt	davon Frauen	
		absolut	in %				absolut	in %
Fakultät N	33	3	9,1%	-2	0	35	3	8,6%
Fakultät A	43	3	7,0%	-2	1	45	2	4,4%
Fakultät W	32	4	12,5%	0	0	32	4	12,5%
Sonstige Einrichtungen	0	0	0,0%	0	0	0	0	0,0%
<b>Gesamt</b>	<b>108</b>	<b>10</b>	<b>9,3%</b>	<b>-4</b>	<b>1</b>	<b>112</b>	<b>9</b>	<b>8,0%</b>



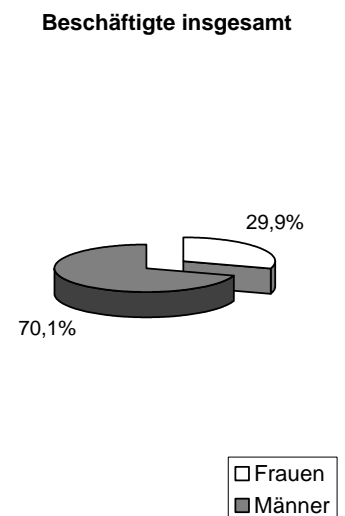
Quelle: Personalabteilung, Bearbeitung: Gleichstellungsbüro (025)

Mittelbau								
	neuer Berichtszeitraum 1. 1. 2007 - 31.12.2007			Vergleich zum Vorjahr		alter Berichtszeitraum 1. 1. 2006 - 31.12.2006		
	Gesamt	davon Frauen		Gesamt	davon Frauen	Gesamt	davon Frauen	
		absolut	in %				absolut	in %
Fakultät N	102	47	46,1%	8	11	94	36	38,3%
Fakultät A	117	41	35,0%	-6	-1	123	42	34,1%
Fakultät W	102	36	35,3%	5	-2	97	38	39,2%
sonstige Einrichtungen	59	12	20,3%	10	0	49	12	24,5%
<b>Gesamt</b>	<b>380</b>	<b>136</b>	<b>35,8%</b>	<b>17</b>	<b>8</b>	<b>363</b>	<b>128</b>	<b>35,3%</b>



Quelle: Personalabteilung, Bearbeitung: Gleichstellungsbüro (025)

Wiss. Beschäftigte insgesamt								
	neuer Berichtszeitraum 1. 1. 2007 - 31.12.2007			Vergleich zum Vorjahr		alter Berichtszeitraum 1. 1. 2006 - 31.12.2006		
	2005			Vergleich zum Vorjahr		2006 Stichtag 1.1.2007		
	Gesamt	davon Frauen		Gesamt	davon Frauen	Gesamt	davon Frauen	
absolut		in %	absolut				in %	
Fakultät N	135	50	37,0%	6	11	129	39	30,2%
Fakultät A	160	44	27,5%	-8	0	168	44	26,2%
Fakultät W	134	40	29,9%	5	-2	129	42	32,6%
sonstige Einrichtungen	59	12	20,3%	10	0	49	12	24,5%
<b>Gesamt</b>	<b>488</b>	<b>146</b>	<b>29,9%</b>	<b>13</b>	<b>9</b>	<b>475</b>	<b>137</b>	<b>28,8%</b>



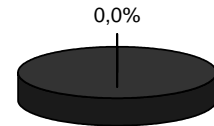
Quelle: Personalabteilung, Bearbeitung: Gleichstellungsbüro (025)

## 7. Wissenschaftlich Beschäftigte auf Stellen aus Drittmitteln und sonstigen Mitteln

Stichtag: 1.1.2008

PROFESSUREN								
	neuer Berichtszeitraum 1. 1. 2007 - 31.12.2007			Vergleich zum Vorjahr		alter Berichtszeitraum 1. 1. 2006 - 31.12.2006		
	Gesamt	davon Frauen		Gesamt	davon Frauen	Gesamt	davon Frauen	
		absolut	in %				absolut	in %
Fakultät N	0	0	0,0%	0	0	0	0	0,0%
Fakultät A	0	0	0,0%	0	0	0	0	0,0%
Fakultät W	1	0	0,0%	1	0	0	0	0,0%
Sonstige Einrichtungen	0	0	0,0%	0	0	0	0	0,0%
<b>Gesamt</b>	<b>1</b>	<b>0</b>	<b>0,0%</b>	<b>0</b>	<b>0</b>	<b>1</b>	<b>0</b>	<b>0,0%</b>

Professuren

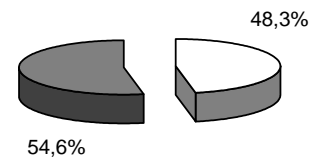


□ Frauen  
■ Männer

Quelle: Personalabteilung, Bearbeitung: Gleichstellungsbüro (025)

Mittelbau								
	neuer Berichtszeitraum 1. 1. 2007 - 31.12.2007			Vergleich zum Vorjahr		alter Berichtszeitraum 1. 1. 2006 - 31.12.2006		
	Gesamt	davon Frauen		Gesamt	davon Frauen	Gesamt	davon Frauen	
		absolut	in %				absolut	in %
Fakultät N	112	52	46,4%	10	10	102	42	41,2%
Fakultät A	84	36	42,9%	-9	-5	93	41	44,1%
Fakultät W	59	33	55,9%	12	11	47	22	46,8%
sonstige Einrichtungen	78	40	51,3%	-8	-4	86	44	51,2%
<b>Gesamt</b>	<b>333</b>	<b>161</b>	<b>48,3%</b>	<b>5</b>	<b>12</b>	<b>328</b>	<b>149</b>	<b>45,4%</b>

Mittelbau

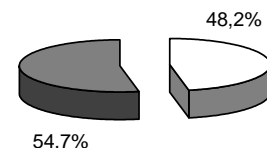


□ Frauen  
■ Männer

Quelle: Personalabteilung, Bearbeitung: Gleichstellungsbüro (025)

Wiss. Beschäftigte insgesamt								
	neuer Berichtszeitraum 1. 1. 2007 - 31.12.2007			Vergleich zum Vorjahr		alter Berichtszeitraum 1. 1. 2006 - 31.12.2006		
	Gesamt	davon Frauen		Gesamt	davon Frauen	Gesamt	davon Frauen	
		absolut	in %				absolut	in %
Fakultät N	112	52	46,4%	10	10	102	42	41,2%
Fakultät A	84	36	42,9%	-9	-5	93	41	44,1%
Fakultät W	60	33	55,0%	13	11	47	22	46,8%
sonstige Einrichtungen	78	40	51,3%	-8	-4	86	44	51,2%
<b>Gesamt</b>	<b>334</b>	<b>161</b>	<b>48,2%</b>	<b>5</b>	<b>12</b>	<b>329</b>	<b>149</b>	<b>45,3%</b>

Wiss. Beschäftigte  
insgesamt



□ Frauen  
■ Männer

Quelle: Personalabteilung, Bearbeitung: Gleichstellungsbüro (025)



## 8. Wissenschaftlich Beschäftigte nach Befristung und Umfang

Professor/-innen																				
	Dauer										Umfang									
	unbefristet					befristet					Vollzeit				Teilzeit					
	Gesamt	davon Frauen		Vergleich zum Vorjahr		Gesamt			Vergleich zum Vorjahr		Gesamt	davon Frauen		Vergleich zum Vorjahr		Gesamt	davon Frauen		Vergleich zum Vorjahr	
		absolut	in %	Gesamt	Frauen		absolut	in %	Gesamt	Frauen		absolut	in %	Gesamt	Frauen		absolut	in %	Gesamt	Frauen
Fakultät N	32	3	9,4%	0	0	1	0	0,0%	-2	0	33	3	9,1%	-2	0	0	0	-	0	0
Fakultät A	42	3	7,1%	-1	1	1	0	0,0%	-1	0	43	3	7,0%	-2	1	0	0	-	0	0
Fakultät W	31	4	12,9%	0	0	2	0	0,0%	0	0	32	4	12,5%	0	0	1	0	0,0%	0	0
<b>Gesamt</b>	<b>105</b>	<b>10</b>	<b>9,5%</b>	<b>-1</b>	<b>1</b>	<b>4</b>	<b>0</b>	<b>0,0%</b>	<b>-3</b>	<b>0</b>	<b>108</b>	<b>10</b>	<b>9,3%</b>	<b>-4</b>	<b>1</b>	<b>1</b>	<b>0</b>	<b>0,0%</b>	<b>0</b>	<b>0</b>

Quelle: Personalabteilung, Bearbeitung: Gleichstellungsbüro (025)

Mittelbau																				
	Dauer										Umfang									
	unbefristet					befristet					Vollzeit				Teilzeit					
	Gesamt	davon Frauen		Vergleich zum Vorjahr		Gesamt			Vergleich zum Vorjahr		Gesamt	davon Frauen		Vergleich zum Vorjahr		Gesamt	davon Frauen		Vergleich zum Vorjahr	
		absolut	in %	Gesamt	Frauen		absolut	in %	Gesamt	Frauen		absolut	in %	Gesamt	Frauen		absolut	in %	Gesamt	Frauen
Fakultät N	38	9	23,7%	1	1	176	90	51,1%	17	20	69	20	29,0%	-2	-3	145	79	54,5%	20	24
Fakultät A	40	11	27,5%	-3	2	161	66	41,0%	-12	-8	101	30	29,7%	-10	-3	100	47	47,0%	-5	-3
Fakultät W	11	2	18,2%	0	0	150	67	44,7%	17	9	42	11	26,2%	6	3	119	58	48,7%	11	6
sonstige Einrichtungen	48	10	20,8%	7	0	89	42	47,2%	-5	-4	65	16	24,6%	0	0	72	36	50,0%	2	-4
<b>Gesamt</b>	<b>137</b>	<b>32</b>	<b>23,4%</b>	<b>5</b>	<b>3</b>	<b>576</b>	<b>265</b>	<b>46,0%</b>	<b>17</b>	<b>17</b>	<b>277</b>	<b>77</b>	<b>27,8%</b>	<b>-6</b>	<b>-3</b>	<b>436</b>	<b>220</b>	<b>50,5%</b>	<b>28</b>	<b>23</b>

Quelle: Personalabteilung, Bearbeitung: Gleichstellungsbüro (025)

Wiss. Beschäftigte insgesamt																				
	Dauer										Umfang									
	unbefristet					befristet					Vollzeit				Teilzeit					
	Gesamt	davon Frauen		Vergleich zum Vorjahr		Gesamt			Vergleich zum Vorjahr		Gesamt	davon Frauen		Vergleich zum Vorjahr		Gesamt	davon Frauen		Vergleich zum Vorjahr	
		absolut	in %	Gesamt	Frauen		absolut	in %	Gesamt	Frauen		absolut	in %	Gesamt	Frauen		absolut	in %	Gesamt	Frauen
Fakultät N	70	12	17,1%	1	1	177	90	50,8%	15	20	102	23	22,5%	-4	-3	145	79	54,5%	20	24
Fakultät A	82	14	17,1%	-4	3	162	66	40,7%	-13	-8	144	33	22,9%	-12	-2	100	47	47,0%	-5	-3
Fakultät W	42	6	14,3%	0	0	152	67	44,1%	17	9	74	15	20,3%	6	3	120	58	48,3%	11	6
sonstige Einrichtungen	48	10	20,8%	7	0	89	42	47,2%	-5	-4	65	16	24,6%	0	0	72	36	50,0%	2	-4
<b>Gesamt</b>	<b>242</b>	<b>42</b>	<b>17,4%</b>	<b>4</b>	<b>4</b>	<b>580</b>	<b>265</b>	<b>45,7%</b>	<b>14</b>	<b>17</b>	<b>385</b>	<b>87</b>	<b>22,6%</b>	<b>-10</b>	<b>-2</b>	<b>437</b>	<b>220</b>	<b>50,3%</b>	<b>28</b>	<b>23</b>

Quelle: Personalabteilung, Bearbeitung: Gleichstellungsbüro (025)

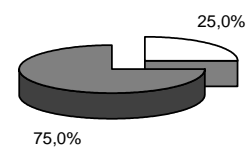
## 9. Berufungsverfahren

Stichtag: 1.1.2008

Ernennungen/ angenommene Rufe								
	2007			Vergleich zum Vorjahr		2006		
	Gesamt	davon Frauen		Gesamt	davon Frauen absolut	Gesamt	davon Frauen	
		absolut	in %				absolut	in %
<b>Fakultät N</b>	0	0	0,0%	-1	0	1	0	0,0%
<b>Fakultät A</b>	3	1	33,3%	3	1	0	0	0,0%
<b>Fakultät W</b>	1	0	0,0%	0	0	1	0	0,0%
<b>Sonstige</b>	0	0	0,0%	0	0	0	0	0,0%
<b>Gesamt</b>	<b>4</b>	<b>1</b>	<b>25,0%</b>	<b>2</b>	<b>1</b>	<b>2</b>	<b>0</b>	<b>0,0%</b>

Quelle: Referat 3.2, kr, Bearbeitung: Gleichstellungsbüro (025)

Ernennungen / angenommene Rufe



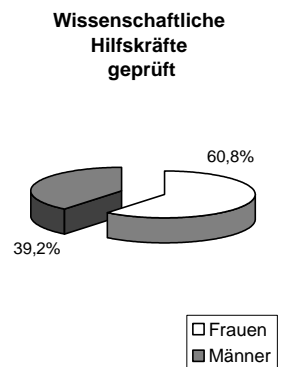
□ Frauen  
■ Männer

# 10. Hilfskraftstellen

Stichtag: 1.1.2008

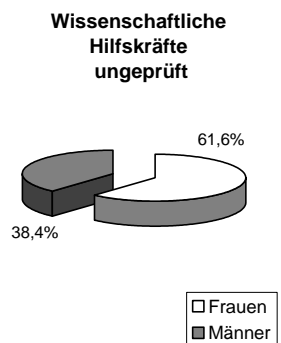
wiss. Hilfskräfte (geprüft)								
	neuer Berichtszeitraum 1. 1. 2007 - 31.12.2007			Vergleich zum Vorjahr		alter Berichtszeitraum 1. 1. 2006 - 31.12.2006		
	Gesamt	davon Frauen		Gesamt	davon Frauen	Gesamt	davon Frauen	
		absolut	in %				absolut	in %
<b>Fakultät N</b>	47	31	66,0%	5	7	42	24	57,1%
<b>Fakultät A</b>	43	25	58,1%	-3	-6	46	31	67,4%
<b>Fakultät W</b>	17	9	52,9%	-2	1	19	8	42,1%
<b>sonstige Einrichtungen</b>	18	11	61,1%	5	4	13	7	53,8%
<b>Gesamt</b>	<b>125</b>	<b>76</b>	<b>60,8%</b>	<b>5</b>	<b>6</b>	<b>120</b>	<b>70</b>	<b>58,3%</b>

Quelle: Personalabteilung, Bearbeitung: Gleichstellungsbüro (025)



stud. Hilfskräfte (ungeprüft)								
	neuer Berichtszeitraum 1. 1. 2007 - 31.12.2007			Vergleich zum Vorjahr		alter Berichtszeitraum 1. 1. 2006 - 31.12.2006		
	Gesamt	davon Frauen		Gesamt	davon Frauen	Gesamt	davon Frauen	
		absolut	in %				absolut	in %
<b>Fakultät N</b>	150	102	68,0%	53	35	97	67	69,1%
<b>Fakultät A</b>	93	55	59,1%	4	-6	89	61	68,5%
<b>Fakultät W</b>	173	98	56,6%	13	4	160	94	58,8%
<b>sonstige Einrichtungen</b>	81	51	63,0%	1	3	80	48	60,0%
<b>Gesamt</b>	<b>497</b>	<b>306</b>	<b>61,6%</b>	<b>71</b>	<b>36</b>	<b>426</b>	<b>270</b>	<b>63,4%</b>

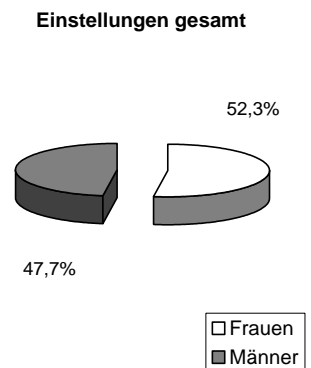
Quelle: Personalabteilung, Bearbeitung: Gleichstellungsbüro (025)



# 11. Einstellungsverfahren gesamt

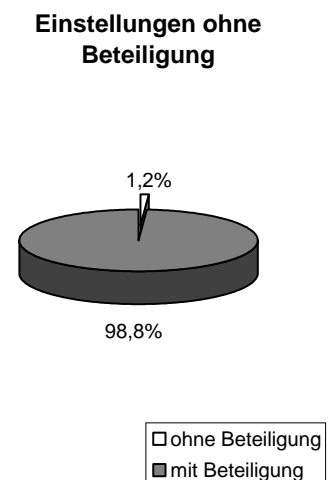
Stichtag: 1.1.2008

Einstellungen gesamt (Planstellen + Drittmittel + Sonstige Mittel)								
	neuer Berichtszeitraum 1. 1. 2007 - 31.12.2007			Vergleich zum Vorjahr		alter Berichtszeitraum 1. 1. 2006 - 31.12.2006		
	Gesamt	davon Frauen		Gesamt	davon Frauen	Gesamt	davon Frauen	
		absolut	in %				absolut	in %
Fakultät N	74	46	62,2%	18	17	56	29	51,8%
Fakultät A	66	28	42,4%	2	-2	64	30	46,9%
Fakultät W	53	26	49,1%	-5	0	58	26	44,8%
Sonstige	27	15	55,6%	1	2	26	13	50,0%
<b>Gesamt</b>	<b>220</b>	<b>115</b>	<b>52,3%</b>	<b>16</b>	<b>17</b>	<b>204</b>	<b>98</b>	<b>48,0%</b>



Quelle: Abt. 3 (Personal), Bearbeitung: Gleichstellungsbüro (025)

Einstellungen (außer Drittmittel) gesamt unter Beteiligung der Fakultäts- Gleichstellungsbeauftragten gemäß Statistikbogen des Rundschreibens der Verwaltung 38/99				
	2007			
	Einstellungen	davon mit Beteiligung	davon ohne Beteiligung	
			absolut	in %
Fakultät N	27	27	0	0,0%
Fakultät A	20	20	0	0,0%
Fakultät W	31	31	0	0,0%
Sonstige	5	4	1	20,0%
<b>Gesamt</b>	<b>83</b>	<b>82</b>	<b>1</b>	<b>1,2%</b>

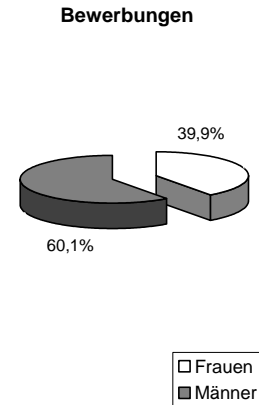


Quelle: Gleichstellungsbüro (025), Bearbeitung: Gleichstellungsbüro (025)

## 12. Bewerbungen, Vorstellungen und Einstellungen auf Planstellen

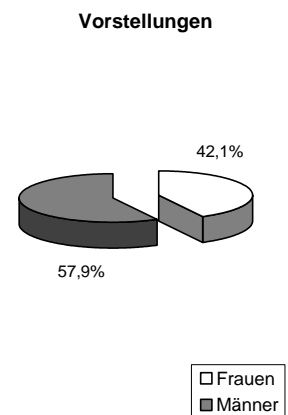
Stichtag: 1.1.2008

Bewerbungen								
	neuer Berichtszeitraum 1. 1. 2007 - 31.12.2007			Vergleich zum Vorjahr		alter Berichtszeitraum 1. 1. 2006 - 31.12.2006		
	Gesamt	davon Frauen		Gesamt	davon Frauen	Gesamt	davon Frauen	
		absolut	in %				absolut	in %
Fakultät N	65	38	58,5%	-80	-46	145	84	57,9%
Fakultät A	44	13	29,5%	-27	-5	71	18	25,4%
Fakultät W	76	27	35,5%	-225	-120	301	147	48,8%
Sonstige Einrichtungen	43	13	30,2%	20	7	23	6	26,1%
<b>Gesamt</b>	<b>228</b>	<b>91</b>	<b>39,9%</b>	<b>-312</b>	<b>-164</b>	<b>540</b>	<b>255</b>	<b>47,2%</b>



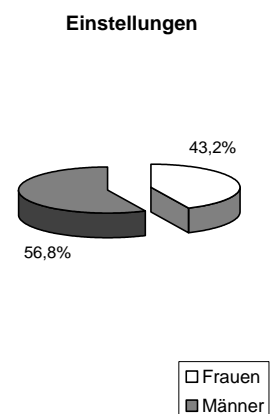
Quelle: Abt. 3 (Personal), Bearbeitung: Gleichstellungsbüro (025)

Vorstellungen								
	neuer Berichtszeitraum 1. 1. 2007 - 31.12.2007			Vergleich zum Vorjahr		alter Berichtszeitraum 1. 1. 2006 - 31.12.2006		
	Gesamt	davon Frauen		Gesamt	davon Frauen	Gesamt	davon Frauen	
		absolut	in %				absolut	in %
Fakultät N	19	13	68,4%	-7	-2	26	15	57,7%
Fakultät A	15	4	26,7%	-1	-2	16	6	37,5%
Fakultät W	34	13	38,2%	-9	-15	43	28	65,1%
Sonstige Einrichtungen	8	2	25,0%	3	2	5	0	0,0%
<b>Gesamt</b>	<b>76</b>	<b>32</b>	<b>42,1%</b>	<b>-14</b>	<b>-17</b>	<b>90</b>	<b>49</b>	<b>54,4%</b>



Quelle: Abt. 3 (Personal), Bearbeitung: Gleichstellungsbüro (025)

Einstellungen								
	neuer Berichtszeitraum 1. 1. 2007 - 31.12.2007			Vergleich zum Vorjahr		alter Berichtszeitraum 1. 1. 2006 - 31.12.2006		
	Gesamt	davon Frauen		Gesamt	davon Frauen	Gesamt	davon Frauen	
		absolut	in %				absolut	in %
Fakultät N	27	14	51,9%	6	4	21	10	47,6%
Fakultät A	21	8	38,1%	0	1	21	7	33,3%
Fakultät W	35	15	42,9%	7	-2	28	17	60,7%
Sonstige Einrichtungen	5	1	20,0%	4	1	1	0	0,0%
<b>Gesamt</b>	<b>88</b>	<b>38</b>	<b>43,2%</b>	<b>17</b>	<b>4</b>	<b>71</b>	<b>34</b>	<b>47,9%</b>

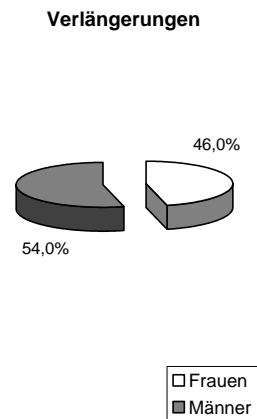


Quelle: Abt. 3 (Personal), Bearbeitung: Gleichstellungsbüro (025)

# 13. Verlängerungen und Höhergruppierungen (Fallstatistik) Stichtag: 1.1.2008

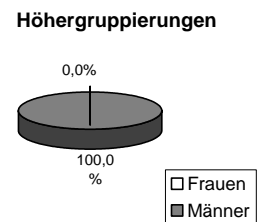
Verlängerungen								
	neuer Berichtszeitraum 1. 1. 2007 - 31.12.2007			Vergleich zum Vorjahr		alter Berichtszeitraum 1. 1. 2006 - 31.12.2006		
	Gesamt	davon Frauen		Gesamt	davon Frauen	Gesamt	davon Frauen	
		absolut	in %				absolut	in %
<b>Fakultät N</b>	145	65	44,8%	-25	-13	170	78	45,9%
<b>Fakultät A</b>	127	57	44,9%	12	2	115	55	47,8%
<b>Fakultät W</b>	63	30	47,6%	-29	-5	92	35	38,0%
<b>Sonstige Einrichtungen</b>	63	31	49,2%	22	14	41	17	41,5%
<b>Gesamt</b>	<b>398</b>	<b>183</b>	<b>46,0%</b>	<b>-20</b>	<b>-2</b>	<b>418</b>	<b>185</b>	<b>44,3%</b>

Quelle: Abt. 3 (Personal), Bearbeitung: Gleichstellungsbüro (025)



Höhergruppierungen (ohne Bewährungs- und Zeitaufstiege)								
	neuer Berichtszeitraum 1. 1. 2007 - 31.12.2007			Vergleich zum Vorjahr		alter Berichtszeitraum 1. 1. 2006 - 31.12.2006		
	Gesamt	davon Frauen		Gesamt	davon Frauen	Gesamt	davon Frauen	
		absolut	in %				absolut	in %
<b>Gesamt</b>	<b>2</b>	<b>0</b>	<b>0,0%</b>	<b>0</b>	<b>-1</b>	<b>2</b>	<b>1</b>	<b>50,0%</b>

Quelle: Abt. 3 (Personal), Bearbeitung: Gleichstellungsbüro (025)

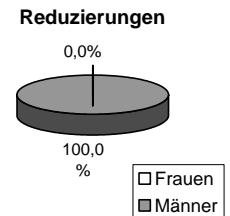


# 14. Reduzierungen der Arbeitszeit, Beurlaubungen

Stichtag: 1.1.2008

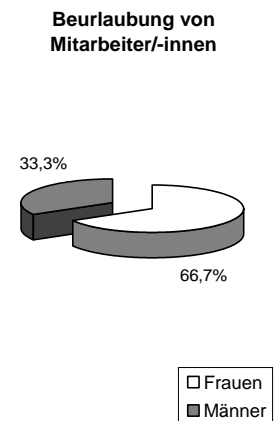
Reduzierungen								
	neuer Berichtszeitraum 1. 1. 2007 - 31.12.2007			Vergleich zum Vorjahr		alter Berichtszeitraum 1. 1. 2006 - 31.12.2006		
	Gesamt	davon Frauen		Gesamt	davon Frauen	Gesamt	davon Frauen	
		absolut	in %				absolut	in %
<b>Gesamt</b>	<b>0</b>	<b>0</b>	<b>0,0%</b>	<b>-15</b>	<b>-11</b>	<b>15</b>	<b>11</b>	<b>73,3%</b>

Quelle; Abt. 3 (Personal), Bearbeitung: Gleichstellungsbüro (025)



Beurlaubungen von Mitarbeiterinnen und Mitarbeitern								
	neuer Berichtszeitraum 1. 1. 2007 - 31.12.2007			Vergleich zum Vorjahr		alter Berichtszeitraum 1. 1. 2006 - 31.12.2006		
	Gesamt	davon Frauen		Gesamt	davon Frauen	Gesamt	davon Frauen	
		absolut	in %				absolut	in %
<b>Fakultät N</b>	1	0	0,0%	-1	-2	2	2	100,0%
<b>Fakultät A</b>	5	2	40,0%	2	0	3	2	66,7%
<b>Fakultät W</b>	8	7	87,5%	4	5	4	2	50,0%
<b>Sonstige Einrichtungen</b>	1	1	100,0%	-1	-1	2	2	100,0%
<b>Gesamt</b>	<b>15</b>	<b>10</b>	<b>66,7%</b>	<b>4</b>	<b>2</b>	<b>11</b>	<b>8</b>	<b>72,7%</b>

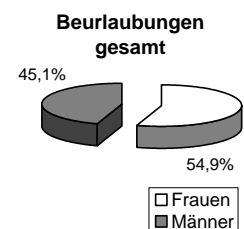
Quelle; Abt. 3 (Personal), Bearbeitung: Gleichstellungsbüro (025)



## Beurlaubungen, u.a. zur Kindererziehung, bei Studierenden

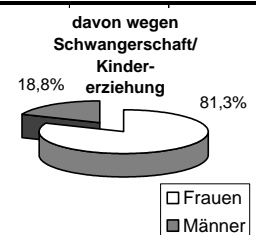
Beurlaubungen gesamt								
	neuer Berichtszeitraum 1. 1. 2007 - 31.12.2007			Vergleich zum Vorjahr		alter Berichtszeitraum 1. 1. 2006 - 31.12.2006		
	Gesamt	davon Frauen		Gesamt	davon Frauen	Gesamt	davon Frauen	
		absolut	in %				absolut	in %
<b>Gesamt</b>	<b>359</b>	<b>197</b>	<b>54,9%</b>	<b>330</b>	<b>177</b>	<b>29</b>	<b>20</b>	<b>69,0%</b>

Quelle; Abt. 3 (Personal), Bearbeitung: Gleichstellungsbüro (025)



davon wegen Schwangerschaft oder Kindererziehung								
	neuer Berichtszeitraum 1. 1. 2007 - 31.12.2007			Vergleich zum Vorjahr		alter Berichtszeitraum 1. 1. 2006 - 31.12.2006		
	Gesamt	davon Frauen		Gesamt	davon Frauen	Gesamt	davon Frauen	
		absolut	in %				absolut	in %
<b>Gesamt</b>	<b>32</b>	<b>26</b>	<b>81,3%</b>	<b>26</b>	<b>21</b>	<b>6</b>	<b>5</b>	<b>83,3%</b>

Quelle; Abt. 3 (Personal), Bearbeitung: Gleichstellungsbüro (025)

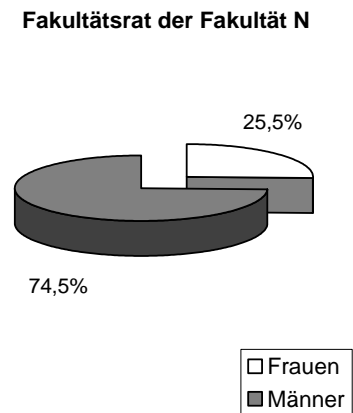


## 15. Gremien: Fakultätsräte

Stichtag: 1.1.2008

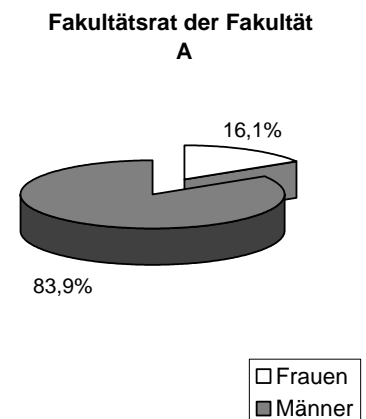
Fakultätsrat der Fakultät N			
	Gesamt	davon Frauen	
		absolut	in %
Fakultätsvorstand	4	0	0,0%
Professor/-innen	32	3	9,4%
Wissenschaftl. Dienst	6	4	66,7%
Studierende	6	4	66,7%
Sonstige Angestellte/Beamte	3	2	66,7%
<b>Gesamt</b>	<b>51</b>	<b>13</b>	<b>25,5%</b>

Quelle: Fakultätsassistentz, Bearbeitung: Gleichstellungsbüro (025)



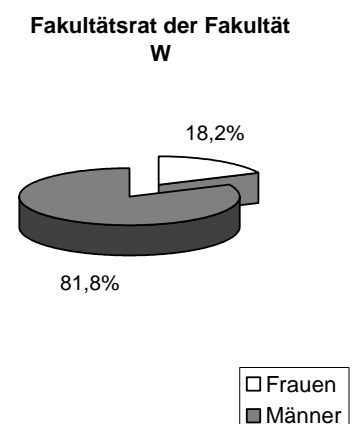
Fakultätsrat der Fakultät A			
	Gesamt	davon Frauen	
		absolut	in %
Fakultätsvorstand	4	0	0,0%
Professor/-innen	39	3	7,7%
Wissenschaftl. Dienst	4	2	50,0%
Studierende	6	3	50,0%
Sonstige Angestellte/Beamte	3	1	33,3%
<b>Gesamt</b>	<b>56</b>	<b>9</b>	<b>16,1%</b>

Quelle: Fakultätsassistentz, Bearbeitung: Gleichstellungsbüro (025)



Fakultätsrat der Fakultät W			
	Gesamt	davon Frauen	
		absolut	in %
Fakultätsvorstand	4	0	0,0%
Professor/-innen	28	4	14,3%
Wissenschaftl. Dienst	5	2	40,0%
Studierende	6	2	33,3%
Sonstige Angestellte/Beamte	1	0	0,0%
<b>Gesamt</b>	<b>44</b>	<b>8</b>	<b>18,2%</b>

Quelle: Fakultätsassistentz, Bearbeitung: Gleichstellungsbüro (025)





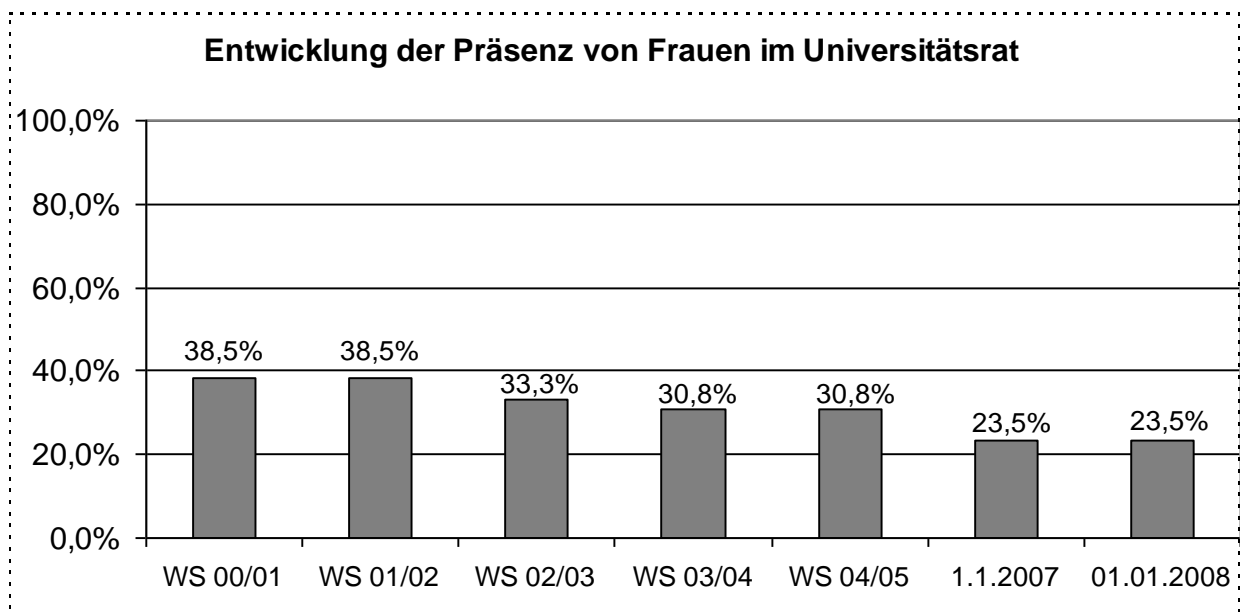
## 15. Gremien: Senat

Stichtag: 1.1.2008

### Universitätsrat

Mitglieder des Universitätsrates				
		Gesamt	davon Frauen	
			absolut	in %
Wahlmitglieder	Externe Mitglieder	6	1	16,7%
	Interne Mitglieder	5	2	40,0%
Beratende Mitglieder	Rektorat	5	1	20,0%
	Vertreter des Wissenschaftsministeriums	1	0	0,0%
Gesamt		17	4	23,5%

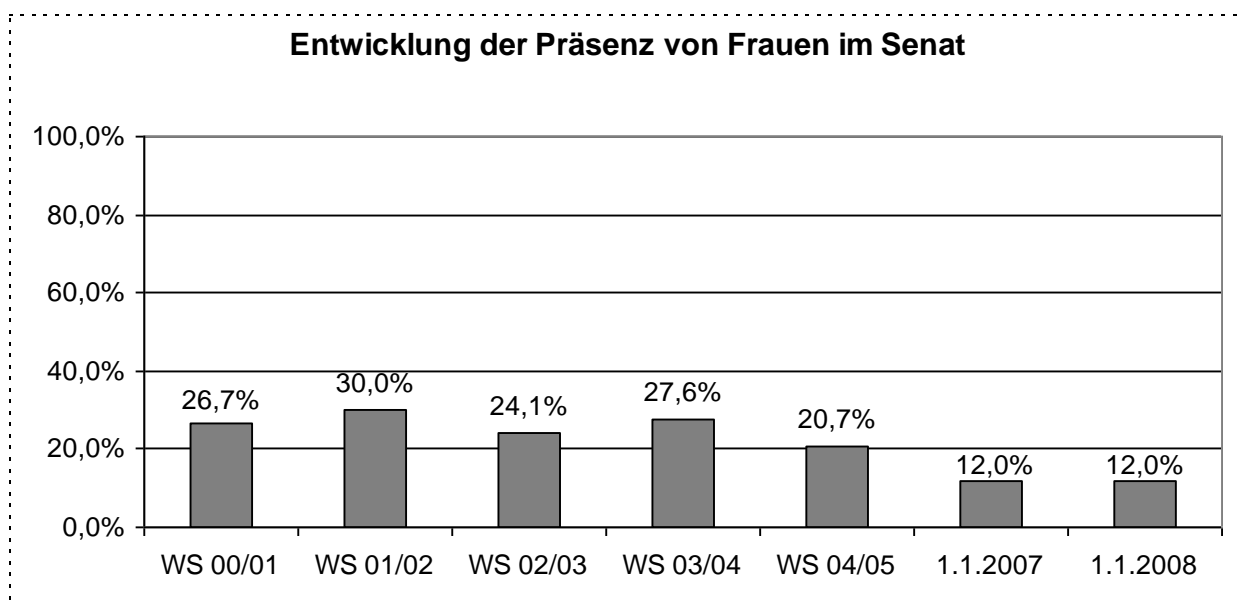
Quelle: Gremiengeschäftsstelle, Bearbeitung: Gleichstellungsbüro (025)



## Senat

<b>Mitglieder des Senats</b>			
	<b>Gesamt</b>	<b>davon Frauen</b>	
		<b>absolut</b>	<b>in %</b>
<b>Rektorat</b>	5	1	20,0%
<b>Dekane</b>	3	0	0,0%
<b>Gleichstellungsbeauftragte</b>	1	1	100,0%
<b>Wahlmitglieder der Professorenschaft</b>	7	0	0,0%
<b>Vertreter der Studierenden</b>	3	1	33,3%
<b>Vertreter des Wissenschaftlichen Dienstes</b>	3	0	0,0%
<b>Vertreter des Sonstigen Personals</b>	3	0	0,0%
<b>Gesamt</b>	<b>25</b>	<b>3</b>	<b>12,0%</b>

Quelle: Gremiengeschäftsstelle, Bearbeitung: Gleichstellungsbüro (025)



## Bericht der Fakultät W

UNIVERSITÄT HOHENHEIM  
FAKULTÄT  
WIRTSCHAFTS- UND SOZIALWISSENSCHAFTEN  
DER DEKAN



Universität Hohenheim - Fakultät Wirtschafts- und Sozialwissenschaften  
Telefon: (0711) 459-22488, Telefax: (0711) 459-22785, 70593 Stuttgart

E-Mail: wiso@uni-hohenheim.de

15.07.2008

### **Bericht der Fakultät W zur Umsetzung des Gleichstellungsauftrages für den Zeitraum vom 1.01.07– 31.12.07**

Im Rahmenplan der Universität (Gleichstellungsplan) ist formuliert, dass Frauen bzw. Männer unter der Voraussetzung der gleichen Qualifikation, Eignung und Leistung bei der Besetzung von Stellen solange bevorzugt werden, bis eine Unterrepräsentanz nicht mehr vorliegt. Ziel dieses Berichts ist es, die Entwicklung der Gleichstellung an der Fakultät WISO zu dokumentieren.

#### **Studierende**

In den letzten Jahren ist der Anteil der weiblichen Studierenden an der Universität Hohenheim kontinuierlich angestiegen und betrug im Wintersemester 2007/2008 56,1 % (WS 2006/2007 55,8 %). Dieser Tendenz folgt auch der Anteil der weiblichen Studierenden in der Fakultät WISO. Der Frauenanteil liegt inzwischen leicht über 50 % bezogen auf alle Studierenden der Fakultät WISO (3.602 Studierende, davon 1.845 weiblich). Im letzten Jahr ist er um 1,8 Prozentpunkte auf 51,2 % angestiegen (Stand: 14.12.2007). Damit ist die Zielvorgabe, in der Fakultät WISO<sup>1</sup> langfristig ein ausgewogenes Verhältnis von Studentinnen und Studenten zu erreichen, erfüllt.

Bei genauerer Betrachtung der Fakultät zeigt sich, dass die Frauenanteile bei den Studienanfängern/-innen in den einzelnen Studiengängen stark variieren:

- Wiwi - sozioökonomisches Profil: 62,9 % (78 von 124)
- Journalistik (Diplom): 91,7 % (22 von 24)
- Wiwi - wirtschaftspädagogisches Profil (B. Sc.): 69,7 % (85 von 122)
- Kommunikationswissenschaft (Dipl./B. Sc.): 85,9 % (61 von 71)

- Wiwi - agrarökonomisches Profil: 41,8 % (33 von 79)
- Wiwi - ökonomisches Wahlprofil: 43,3 % (187 von 432)
- Wirtschaftsinformatik (M. Sc.): 11,8 % (2 von 17)

Den höchsten Frauenanteil verzeichnet in dem Berichtszeitraum 2007 der Studiengang Journalistik (91,7 %). Nach wie vor verzeichnet auch der Studiengang Kommunikationswissenschaft mit 85,9 % einen sehr hohen Frauenanteil. Den geringsten Frauenanteil weist auch in diesem Jahr der Studiengang Wirtschaftsinformatik mit 11,8 % aus. Hier ist der Anteil weiblicher Studenten innerhalb eines Jahres von 45,5 % auf 11,8 % und damit um 33,7 Prozentpunkte gesunken. Die Anteile variieren im Vergleich zum Vorjahr in einzelnen Studiengängen stark. So ist der Anteil der Frauen im Studiengang Wirtschaftswissenschaften mit wirtschaftspädagogischem Profil von 46,5 % auf 69,7 % gestiegen. Auch die Frauenanteile in Studiengängen Kommunikationswissenschaft (69,4 % auf 85,9 %) und Journalistik (80,8 % auf 91,7 %) sind deutlich gestiegen. Ein starker Rückgang des Frauenanteils findet sich – wie bereits oben angemerkt – beim relativ kleinen Studiengang Wirtschaftsinformatik (insgesamt nur 17 Studierende). Ansonsten veränderten sich die Anteile im kleineren Rahmen. Der größte Studiengang Wirtschaftswissenschaften mit ökonomischem Wahlprofil (432 Studierende) kann einen Frauenanteil von 43,3% ausweisen.

Bei den Neuimmatrikulationszahlen der Fakultät WISO im WS 2007/2008 liegt der Frauenanteil insgesamt bei 53,9 %. Im Vergleich zum WS 2006/2007 stieg er um 4,2 Prozentpunkte.

**Tabelle 1: Zusammenfassende Darstellung der Stellenbesetzungen Fakultät WISO - 2008**

	gesamt	davon Frauen	
		Absolut	in %
<b>Wiss. Beschäftigte insg.</b>			
- Personen (auf Planstellen)	134	40	29,9
- Dritt- u. sonstige Mittel	60	33	55,0
<b>Professor/ innen - C3-C4</b> (Planstellen, Drittmittel, sonstige Mittel)	32 <sup>2</sup>	4	12,5

<sup>1</sup> Die Studierenden des MA-Studienganges Wirtschaftsinformatik sind in folgenden Zahlen eingeschlossen.

<sup>2</sup> Inkl. ein Stiftungslehrstuhl.

## BERICHTE DER DEKANE AUS DEN FAKULTÄTEN

<u>Mittelbau</u>			
- Personen (auf Planstellen)	102	36	35,3
- Dritt- u. sonstige Mittel	59	33	55,9
<b>wiss. Hilfskräfte</b>			
- geprüft	17	9	52,9 %
- ungeprüft	173	98	56,6 %

Quelle: Personalabteilung (Stichtag: 1.1.2007 und 1.1.2008), Bearbeitung: Gleichstellungsbüro (025)

Bei den *ungeprüften Hilfskräften* liegt der Frauenanteil im Vergleich zum Vorjahr etwas niedriger – bei 56,6 % – und liegt damit über dem Anteil weiblicher Studierender in der Fakultät WISO (51,2 %).

Bei den *geprüften Hilfskräften* ist der Frauenanteil im letzten Jahr deutlich um 10,8 Prozentpunkte auf 52,9 % gestiegen.

Der Anteil von Frauen auf Stellen im Mittelbau ist in der Fakultät WISO im Vergleich zum Vorjahr etwas gesunken und liegt weiterhin hinter dem Frauenanteil der Studierenden zurück. Etwas mehr als jede zweite Stelle aus Drittmitteln und ein Drittel der *Planstellen* ist nun durch eine Frau besetzt.

Die Anzahl der Frauen bei den *Drittmittelbeschäftigten* ist im Vergleich zum Vorjahr absolut um 12 Beschäftigte und relativ um 9,1 Prozentpunkte auf 55,9 % angestiegen. Bei den Planstellen ist der Anteil der Frauen im Vergleich zum Vorjahr von 39,2 % auf 35,3% gesunken.

Damit hat die Fakultät WISO die Zielsetzung des Gleichstellungsplans vom 17. Februar 2004, den Frauenanteil auf 40 % zu steigern, im vergangenen Jahr fast erreicht. Dennoch bedarf es noch einer leichten Steigerung, um den Gleichstellungsauftrag zu erfüllen.

Im Berichtszeitraum hat sich der Frauenanteil bei den *Professuren* (C3 und C4) leicht verändert. Von den 32 Professuren<sup>3</sup> (im WS 2006/2007 33 Professuren) der Fakultät WISO sind vier von Frauen besetzt (Stand: 1.01.2008). Absolut blieb die Zahl der von Frauen besetzten Professuren damit unverändert, prozentual stieg die Zahl um 0,4 Prozent-

<sup>3</sup> Inkl. ein Stiftungslehrstuhl.

punkte. Folglich ist das im letzten Förderplan (2003) formulierte Ziel, die Anzahl der Professorinnen zu erhöhen, mit einem Frauenanteil bei den Professuren von 12,5 % nicht erreicht worden.

Bei den Berufungsverfahren in der Fakultät WISO wird deutlich, dass bereits bei den Bewerbungen der Frauenanteil gering ist.

Zur Förderung des wissenschaftlichen Nachwuchses nimmt die Fakultät weiterhin am Mentoring-Programm der Universität Hohenheim MentHo teil. Die dort erfolgte persönliche Begleitung und Beratung bezüglich der Karriereplanung und der Vereinbarkeit von Familie und Beruf in den verschiedenen Stadien einer Universitätskarriere kann helfen, Frauen als potentielle Wissenschaftlerinnen zu gewinnen. Die wissenschaftlichen Einrichtungen der Fakultät WISO versuchen zusammen mit dem Gleichstellungsbüro, Frauen und Männern eine Vereinbarkeit von Studium, Wissenschaft und Familie zu erleichtern. Zu den Maßnahmen gehören eine flexible Handhabung von Arbeitszeit und Anwesenheit im Falle einer Elternschaft und die Gewährleistung einer umfassenden Kinderbetreuung. An der Universität sind solche Konzepte – die Kinderbetreuung in besonderen Situationen, die Campusferien für Schulkinder und die Einrichtung von Kindertagesheimen für Klein- und Kleinstkinder als Initiative des Vereins Kind und Beruf – bereits verwirklicht worden und werden von der Fakultät WISO nachdrücklich unterstützt. Die Universität ist als familienfreundliche Universität zertifiziert.

### **Einstellungsverhalten**

In der Fakultät WISO ist im Vergleich zum Jahr 2006 die Anzahl der weiblichen Bewerbungen auf Planstellen um 13,3 Prozentpunkte auf 35,5 % gesunken. Im selben Zeitraum sind die Einstellungen weiblicher Bewerberinnen 2007 mit 42,9 % um 17,8 Prozentpunkte gesunken sind.

Arbeitsmöglichkeiten für Wissenschaftliche Hilfskräfte und Stellen für Wissenschaftliche Mitarbeiter(innen) sind mindestens universitätsöffentlich auszuschreiben. Bei den Stellenausschreibungen sind die Richtlinien des Rahmenplanes einzuhalten.

Bei Einstellungen auf Planstellen im wissenschaftlichen Dienst ist das Beteiligungsrecht der Gleichstellungsbeauftragten unter Nutzung des Mitteilungsbogens an die Verwaltung Nr. 14/2003 einzuhalten.

**Promotionen und Habilitationen**

Die Anzahl der abgeschlossenen Promotionen in der Fakultät WISO ist – wie Tabelle 2 zeigt – insgesamt gesunken. Besonders auffällig ist hierbei, dass der Anteil der Frauen um über 20 Prozentpunkte auf 24,1 % zurückgegangen ist. Im Vergleich zu den letzten Jahren stellt dies, nach einem Aufwärtstrend im vergangenen Jahr, einen deutlichen Abwärtstrend dar. Jedoch ist für das Jahr 2008 wieder ein Aufwärtstrend erkennbar.

**Tabelle 2: Abgeschlossene Promotionen**

Abgeschlossene Promotionen	Studienjahr 2006/2007	Frauen	Studienjahr 2004/2005	Frauen
Dr. oec./Dr. rer. soc.	29	7 (24,1 %)	33	15 (45,5 %)

Abt. 1.4 Str/Un, Bearbeitung: Gleichstellungsbüro (025)

Allerdings war – wie bereits in den vergangenen Jahren – auch im Kalenderjahr 2007 bei insgesamt nur einer abgeschlossenen *Habilitation* (Stand 1.01.2008) keine Habilitation einer Frau dabei.

Leider gibt es in der Fakultät WISO mit 12 Promotions-, keinem Habilitations- und lediglich zwei sonstigen Stipendien nur wenige *Stipendien*, um den wissenschaftlichen Nachwuchs zu fördern.<sup>4</sup> Hierbei entfallen 66,7 % (absolut: 8) und damit überdurchschnittlich viele der Promotionsstipendien auf Frauen.

**Fazit**

Insgesamt entspricht die Situation der Frauen an der Fakultät WISO dem für die Wirtschaftswissenschaften auch an anderen Universitäten typischen Bild. Die viel zitierte Pyramide, in der im unteren Abschnitt, sprich bei den Studierenden, das Geschlechterverhältnis annähernd ausgeglichen ist, im mittleren Bereich (hier Mittelbau) der Frauenanteil bereits sinkt und ganz oben an der Spitze (Professuren) noch einmal gravierend abnimmt, ist auch in der Fakultät WISO vorzufinden. Im Berichtszeitraum sind im Vergleich zum Vorjahr zwar Verbesserungen (insbesondere im Mittelbau) eingetreten, bei den Professuren und damit an der Spitze sind allerdings keine Verbesserungen zu sehen, hier ging der Anteil der Frauen stattdessen sogar zurück.

<sup>4</sup> Ergebnisse einer Umfrage der Fakultätsvergleichsbeauftragten (Rücklaufquote 97,1 % bei der Fakultät W und 92,2 % insgesamt)

Wenngleich sich der Anteil von Frauen am wissenschaftlichen Personal in den vergangenen Jahren verbessert hat, so ist das formulierte Ziel des Frauenförderplans der Fakultät vom 24.06.2003, dass der Anteil von Frauen an Promotionsabschlüssen, Habilitationen und der Besetzung von Stellen im Wissenschaftlichen Dienst und von Professuren erhöht werden solle, noch nicht erreicht worden.

In nächster Zeit müssen daher weitere Maßnahmen zur Förderung der Gleichstellung umgesetzt werden.



(Prof. Dr. Ch. Müller)

D e k a n








### III. Informationen aus dem Gleichstellungsbüro



# Altersvorsorge für Frauen

UNIVERSITÄT HOHENHEIM  
GLEICHSTELLUNGSBÜRO  
Universitäts-Gleichstellungsbeauftragte  
Prof. Dr. Christiane Bode  
Gleichstellungsreferentin  
Dipl. oec. Rotraud Konca




**Bitte aushängen und weitergeben!**  
An alle Mitglieder der Universität Hohenheim Oktober 2006

- Informationen aus dem Gleichstellungsbüro -

**Wichtig!** Informationsveranstaltung  
**Altersvorsorge für Frauen**

Frauen sind stets benachteiligt, wenn es um ihre soziale Sicherung geht, da sie häufig keine ununterbrochene Erwerbsbiographie aufweisen oder über ein geringes Einkommen verfügen.

**Aktuelle Informationen über die Lücken und die Zukunftserwartungen der sozialen Sicherungssysteme und deren Deckung nach Hartz IV**




WANN?	Mittwoch, 15. November 2006	Uhrzeit: 18.00 Uhr
WO?	Im Seminarraum des Gleichstellungsbüro	
MIT WEM?	Dipl. Ing. / MBA Martin Koenen von <i>Debeka</i>	
WIE VIEL KOSTET' S?	kostenlos	
WIE ANMELDEN?	verbindlich bis 10. November 2006 im Gleichstellungsbüro oder Vor Anmeldung: <a href="mailto:gleichstellung@uni-hohenheim.de">gleichstellung@uni-hohenheim.de</a>	
WEITERE INFOS	gibt es im Gleichstellungsbüro (Emil-Wolf-Str. 30 (Alte Post)) Tel: 459 23478	

425 - Emil-Wolf-Str. 30 | 70599 Stuttgart | Telefon: 0711 / 459-23478 | Telefax: 0711 / 459-23720 | E-Mail: [gleichstellung@uni-hohenheim.de](mailto:gleichstellung@uni-hohenheim.de)

2006

2007

UNIVERSITÄT HOHENHEIM  
UNIVERSITÄTS-GLEICHSTELLUNGSBEAUFTRAGTE  
GLEICHSTELLUNGSBÜRO



**Bitte aushängen und weitergeben!**  
An alle Mitglieder der Universität Hohenheim März 2007


- Informationen aus dem Gleichstellungsbüro -

**Informationsveranstaltung**  
**Altersvorsorge für Frauen**

Frauen sind stets benachteiligt, wenn es um ihre soziale Sicherung geht, da sie häufig keine ununterbrochene Erwerbsbiographie aufweisen oder über ein geringes Einkommen verfügen.

**Aktuelle Informationen über die Lücken und die Zukunftserwartungen der sozialen Sicherungssysteme und deren Deckung**

**Wichtig!**



WANN?	Mittwoch, 25. April	Uhrzeit: 18.00 Uhr
WO?	Im Seminarraum des Gleichstellungsbüros	
MIT WEM?	Dipl. Ing. / MBA Martin Koenen von <i>Debeka</i>	
WIE VIEL KOSTET' S?	kostenlos	
WIE ANMELDEN?	verbindlich bis 15. April 2007 im Gleichstellungsbüro oder Vor Anmeldung: <a href="mailto:gleichstellung@uni-hohenheim.de">gleichstellung@uni-hohenheim.de</a>	
WEITERE INFOS	gibt es im Gleichstellungsbüro (Emil-Wolf-Str. 30 (Alte Post)) Tel: 459 23478	

# Rhetorik-Seminar und Internationaler Frauentag

UNIVERSITÄT HOHENHEIM  
GLEICHSTELLUNGSBÜRO  
Universitäts-Gleichstellungsbeauftragte  
Prof. Dr. Christiane Bode  
Gleichstellungsreferentin  
Dipl.-oec. Renard Kosca

Universität Hohenheim (025) D - 70593 Stuttgart  
Telefon: 0711/459-3478, Fax: -3720, E-mail: [gleichstellung@uni-hohenheim.de](mailto:gleichstellung@uni-hohenheim.de)

Bitte aushängen und weitergeben!  
Mai 2006

## Die Macht der Stimme



### Workshop zur Stimmbildung

für SIE und IHN  
mit vielen praktischen Übungen  
20. / 21. Juli 2006

**Max. Teilnehmeranzahl: 12 Personen**

WANN?	20./21. Juli 2006 (Do. + Fr.) Do: 9.00 – 18.30 Uhr Fr: 8.30 – 13.00 Uhr
WO?	Hörsaal wird noch bekanntgegeben
Mit WEM?	Petra Homberger Dipl. Sprecherzieherin/Stimmtrainerin
WIE VIEL kostet's?	10,- Euro (Bei Anmeldung bis spätestens 23. Juni 2006)
WE anmelden?	Voranmeldung verbindlich bis 23. Juni 2006 im Gleichstellungsbüro oder: <a href="mailto:gleichstellung@uni-hohenheim.de">gleichstellung@uni-hohenheim.de</a>
Weitere Infos:	Gleichstellungsbüro Tel.: 0711/459 3478 Emil-Wolff Str. 30 Fax: 0711/459 3720 70599 Stuttgart Email: <a href="mailto:gleichstellung@uni-hohenheim.de">gleichstellung@uni-hohenheim.de</a>

2006

2007

 UNIVERSITÄT HOHENHEIM  
GLEICHSTELLUNGSBÜRO 

## 8. März 2007

### Internationaler Frauentag

Warum sind so wenig Frauen in Führungspositionen?

13.30 Uhr – 16.30 Uhr  
in der Aula im Schloss

**Programm:**

- Vortrag (Dr. Gudrun Fey)**  
Reden und Auftreten von Frauen und Männern -  
Ein nationaler Vergleich
- Vortrag (Dr. Véronique Goehlich)**  
Vereinbarkeit von Familie und Beruf -  
Vergleich zwischen Frankreich und Deutschland
- Vortrag (Dr. Danielle Dahan-Feucht)**  
Kinderbetreuung als gesellschaftliches Thema -  
Vergleich zwischen Frankreich und Deutschland

Anschließend Diskussion  
und Gespräche bei einem  
kleinen französischen  
Imbiss



Anmeldung ist erwünscht, aber nicht erforderlich  
Telefon: 0711/ 459-23478 Telefax: 0711/ 459-23720  
E-Mail: [gleichstellung@uni-hohenheim.de](mailto:gleichstellung@uni-hohenheim.de)

# Die Hohenheimer Pfingst-Campusferien



UNIVERSITÄT HOHENHEIM  
GLEICHSTELLUNGSBÜRO  
Universitäts-Gleichstellungsbeauftragte  
Prof. Dr. Christiane Bode  
Gleichstellungsreferentin  
Dipl. oec. Rotraud Koneca



An alle Mitglieder der Universität Hohenheim

---

**Informationen aus dem Gleichstellungsbüro** März 2006

**Hohenheimer Pfingst-Campusferien 2006**  
für Schulkinder bis 11 Jahre und deren Geschwister ab 5 Jahren

Ein Kinderbildungs- und Ferienprogramm rund um Hohenheim.  
Eltern können Studium, Wissenschaft und Forschung währenddessen fortsetzen.



## Dieses Jahr einfach tierisch

**Datum:** 29.5. – 2.6.2006  
**Uhrzeit:** 8:00 – 16:30 Uhr  
**Preis:** 50 € Woche/Kind halbtags (8:00 – 13:30 Uhr)  
 60 € Woche/Kind ganztags (8:00 – 16:30 Uhr)

✕ Anmeldung Anmeldung Anmeldung Anmeldung Anmeldung Anmeldung Anmeldung Anmeldung ✕

Name der Eltern: .....

Institut / Fachbereich / Postadresse der Einrichtung / Telefon/ E-Mail: .....

Ich bin tätig in Wissenschaft  Verwaltung & Technik

Ich melde mein Kind / meine Kinder (Vor- und Nachname).....

für die Zeit von 29.5. – 2.6.2006 ganztags  halbtags  an.

Geburtsdatum des Kindes / der Kinder: .....



**Ausgefüllten Abschnitt zurück bis 13.04.2006 an:**  
 Gleichstellungsbüro der Universität Hohenheim (025) D-70593 Stuttgart-Hohenheim  
 Tel: 0711/459-3478 Fax: 0711/459-3720 E-mail: gleichstellung@uni-hohenheim.de

2006

2007



UNIVERSITÄT HOHENHEIM  
UNIVERSITÄTS-GLEICHSTELLUNGSBEAUFTRAGTE  
GLEICHSTELLUNGSBÜRO



Bitte aushängen und weitergeben!

An alle Mitglieder der Universität Hohenheim März 2007

---

- Informationen aus dem Gleichstellungsbüro -

**Hohenheimer Pfingst-Campusferien 2007**  
für Schulkinder bis 11 Jahre  
und deren Geschwister ab 5 Jahren

Ein Kinderbildungs- und Ferienprogramm rund um Hohenheim.  
Eltern können Studium, Wissenschaft und Forschung währenddessen fortsetzen.



## Gut Holz

**Datum:** 4.6. – 8.6.2007 (außer 7.6.)  
**Uhrzeit:** 8:00 – 16:30 Uhr  
**Preis:** 40 € Woche/Kind halbtags (8:00 – 13:30 Uhr)  
 50 € Woche/Kind ganztags (8:00 – 16:30 Uhr)

✕ Anmeldung Anmeldung Anmeldung Anmeldung Anmeldung Anmeldung Anmeldung ✕

Name der Eltern: .....

Postadresse / Telefon/ E-Mail: .....

Ich melde mein Kind / meine Kinder (Vor- und Nachname).....

für die Zeit von 4.6. – 8.6.2007 (außer 7.6.) ganztags  halbtags  an.

Geburtsdatum des Kindes / der Kinder: .....

**Ausgefüllten Abschnitt zurück bis 30.04.2007 an:**  
 Gleichstellungsbüro der Universität Hohenheim (025) D-70593 Stuttgart-Hohenheim  
 Tel: 0711/459-23478 Fax: 0711/459-23720 E-mail: gleichstellung@uni-hohenheim.de

# Die Hohenheimer Sommer-Campusferien



UNIVERSITÄT HOHENHEIM  
GLEICHSTELLUNGSBÜRO  
Universitäts-Gleichstellungsbeauftragte  
Prof. Dr. Christiane Bode  
Gleichstellungsreferentin  
Dipl. oec. Rotraud Konca



An alle Mitglieder der Universität Hohenheim  
Informationen aus dem Gleichstellungsbüro Mai 2006

**Hohenheimer Sommer-Campusferien 2006**  
für Schulkinder bis 11 Jahre und deren Geschwister ab 5 Jahren

Ein Kinderbildungs- und Ferienprogramm rund um Hohenheim.  
Eltern können Studium, Wissenschaft und Forschung währenddessen fortsetzen.



**Wie im Märchen  
es war einmal**

**Datum:** 7.8. – 18.8.2006  
**Uhrzeit:** 8:00 – 16:30 Uhr  
**Preis:** 50 € Woche/Kind halbtags (8:00 – 13:30 Uhr)  
60 € Woche/Kind ganztags (8:00 – 16:30 Uhr)

✕ Anmeldung Anmeldung Anmeldung Anmeldung Anmeldung Anmeldung Anmeldung ✕

Name der Eltern: .....

Postadresse / Telefon/ E-Mail: .....

Ich melde mein Kind / meine Kinder (Vor- und Nachname) .....

für die Zeit von 7.8.–18.8.2006 ganztags  halbtags  1. Woche  2. Woche  an.

Geburtsdatum des Kindes / der Kinder: .....

**Ausgefüllten Abschnitt zurück bis 30.06.2006 an:**  
Gleichstellungsbüro der Universität Hohenheim (025) D-70593 Stuttgart-Hohenheim  
Tel: 0711/459-3478 Fax: 0711/459-3720 E-mail: gleichstellung@uni-hohenheim.de

2006

2007



UNIVERSITÄT HOHENHEIM  
UNIVERSITÄTS-GLEICHSTELLUNGSBEAUFTRAGTE  
GLEICHSTELLUNGSBÜRO



Bitte aushängen und weitergeben!  
An alle Mitglieder der Universität Hohenheim Mai 2007

- Informationen aus dem Gleichstellungsbüro -

**Hohenheimer Sommer-Campusferien 2007**  
für Schulkinder bis 11 Jahre und deren Geschwister ab 5 Jahren

Ein Kinderbildungs- und Ferienprogramm rund um Hohenheim.  
Eltern können Studium, Wissenschaft und Forschung währenddessen fortsetzen.



**So ein Theater!**

**Datum:** 30.7. – 10.8.2007 **Uhrzeit:** 8:00 – 16:30 Uhr  
**Preis:** 50 € Woche/Kind halbtags (8:00 – 13:30 Uhr)  
60 € Woche/Kind ganztags (8:00 – 16:30 Uhr)

✕ Anmeldung Anmeldung Anmeldung Anmeldung Anmeldung Anmeldung Anmeldung ✕

Name der Eltern: .....

Postadresse / Telefon/ E-Mail: .....


Ich melde mein Kind / meine Kinder (Vor- und Nachname) .....

für die Zeit von 30.7.–10.8.2007 ganztags  halbtags  1. Woche  2. Woche  an.

Geburtsdatum des Kindes / der Kinder: .....

**Ausgefüllten Abschnitt zurück bis 11.06.2007 an:**  
Gleichstellungsbüro der Universität Hohenheim (025) D-70593 Stuttgart-Hohenheim  
Tel: 0711/459-23478 Fax: 0711/459-23720 E-mail: gleichstellung@uni-hohenheim.de

# Das Kinderfest zum dies academicus

UNIVERSITÄT HOHENHEIM 





## dies academicus

Freitag, 23. Juni 2006

**14 – 18 Uhr**  
Die Universität Hohenheim lädt alle Kinder in und um Hohenheim ein zum  
**Kinderfest auf dem dies academicus**  
**Hohenheim kunterbunt, der Ball ist rund!**

**Was gibt's?**

- Torwandschießen mit Prominenten und Kindern
- Schweineschule
- Recyclingmusik zum Mitmachen
- Töpfern
- Clown Blaumann
- Stände der Uni-Kitas
- Luftballonwettfliegen




auf dem Campus der Universität Hohenheim hinter dem Schloss

Kontakt: [gleichstellung@uni-hohenheim.de](mailto:gleichstellung@uni-hohenheim.de) | [werbung@uni-hohenheim.de](mailto:werbung@uni-hohenheim.de) | [www.uni-hohenheim.de](http://www.uni-hohenheim.de)

2006

2007

UNIVERSITÄT HOHENHEIM 






## DIES ACADEMICUS

Freitag, 22. Juni 2007

**14 – 18 Uhr**  
Die Universität Hohenheim lädt alle Kinder in und um Hohenheim ein zum  
**Kostümfest auf dem dies academicus**  
**Mittelalter – Gaukelei – Kinder kommt und seid dabei!**

**Was gibt's?**

- Ritterschlag / Edelfräuleinschlag
- Kutschfahrten
- Erbsenspucken
- Wildschweinwarfen
- Töpfern
- und vieles Mittelalterliche mehr...



auf dem Campus der Universität Hohenheim hinter dem Schloss

Kontakt: [gleichstellung@uni-hohenheim.de](mailto:gleichstellung@uni-hohenheim.de) | [werbung@uni-hohenheim.de](mailto:werbung@uni-hohenheim.de) | [www.uni-hohenheim.de](http://www.uni-hohenheim.de)



# Die Kinderfeuerwehr

## „Kinderbetreuung in besonderen Situationen“



**UNIVERSITÄT HOHENHEIM**  
UNIVERSITÄTS-GLEICHSTELLUNGSBEAUFTRAGTE



**Hilfe, es brennt!**

- Meine normale Kinderbetreuung fällt aus
- Mein Kind kann nicht in den Kindergarten
- Ich muss arbeiten
- Ich habe einen Termin
- Ich muss in die Vorlesung
- Ich habe ein Praktikum

**Keine Sorge!  
die Kinderfeuerwehr  
ist zur Stelle!**

Unsere Leistungen:

- Kinderbetreuung ab 0 Jahre
- Stundenweise Betreuung von 8:00 – 17:00 Uhr
- Regelmäßige Betreuung
- Wickelraum nutzen
- Kinderwagen ausleihen

**Notfallbetreuung**

**Die Kinderfeuerwehr**  
Mobil: 0177-495 9052  
Tel.: 0711/459-23478  
Gleichstellungsbüro  
Emil-Wolff-Str. 30  
70599 Stuttgart-Hohenheim

**Preis/Kind u. Betreuung:**

- Studierende 1,00 €
- Angestellte 3,00 €
- ProfessorInnen 10,00 €

**Mobil: 0177- 495 9052** [kinderfeuerwehr@uni-hohenheim.de](mailto:kinderfeuerwehr@uni-hohenheim.de)



## IV. MentHo – Mentoring Hohenheim



**MENTHO**

## **MentHo und das DMG – Zertifikat**

Bis zum WS 2007 hat sich die Zahl der gematchten Paare auf über 100 erhöht. Es konnten hochkarätige Frauen aus Wissenschaft und Wirtschaft als Mentorinnen gewonnen werden. Auch ausländische Studentinnen und Gastwissenschaftlerinnen nutzen vermehrt die Vorteile des MENTHO -Programms.

Alle Teilnehmerinnen des MENTHO- Programms können das DMG (Deutsche Management Gesellschaft)- Zertifikat erwerben, indem sie an vorgeschriebenen Pflicht- und Wahlseminaren teilnehmen. Ebenfalls ist die aktive Teilnahme am MENTHO - Programm als Mentorin oder als Mentee in einer Tandembeziehung und ein abgeschlossenes Hochschulstudium erforderlich, um das DMG-Zertifikat zu erhalten.

Drei Mentees konnten nach Abschluss ihres Studiums auf Grund der Zusatzqualifikationen, die sie im Rahmen des DMG-Zertifikates erlangten, erfolgsversprechende Positionen in der Wirtschaft einnehmen.

Auch sie stehen uns nun als erfolgreiche Mentorinnen zur Verfügung.

Der Erfolg dieses Programms führte hoffentlich dazu, dass MENTHO 2009 verstetigt wird!

## DMG-Junior-Managerin Zertifikat

SS 2006

Pflicht/ Wahl	Seminar	Seminarleiter/in	Datum	Zeit
P	Ganzheitlich, werteorientiertes Management	Herr Prof. Dr. Hub	7./8. April 2006	9 <sup>00</sup> bis 17 <sup>00</sup>
P	Kommunikations- und Präsentationstechnik	Frau Friedrich-Schüle	19./20. Mai 2006	9 <sup>00</sup> bis 17 <sup>00</sup>
W	Finanzielles Basiswissen für Frauen	Frau Potkowski	16. Juni 2006	9 <sup>00</sup> bis 17 <sup>00</sup>
W	Wie schreibe ich einen Drittmittelantrag	Frau Dr. Speck	7. Juli 2006	10 <sup>00</sup> bis 17 <sup>00</sup>

**P Rhetorik:** Frau Elke Kirsch

montags von 17.30 bis 19<sup>00</sup>

ab dem 24. April 2006 bis 10. Juli 2006 (10 Termine)

Geschäftsstelle *MentHo*

Auf dem Hohenheimer Campus

Emil-Wolff-Str.34

Tel. 0711 459 3478

## DMG-Junior-Managerin Zertifikat

WS 2006/2007

Pflicht/ Wahl	Seminar	Seminarleiter/in	Datum	Zeit
P	Beziehungskompetenz	Frau Fey	27. Oktober 2006	9 <sup>00</sup> bis 15.30
P	Zeit- und Stressmanagement	Herr Folta	24./25. Nov. 2006	9 <sup>00</sup> bis 18 <sup>00</sup>
P	Führungskräftetraining für Frauen	Frau Fey	19./20. Jan. 2007	9 <sup>00</sup> bis 15.30
W	Dressed for success	Frau Zielke	6./7. Nov. 2006	9 <sup>00</sup> bis 18 <sup>00</sup>
W	Eigene Potentiale entwickeln	Frau Hägebarth	08. Dez. 2006	9 <sup>00</sup> bis 17 <sup>00</sup>
W	Workshop: Doktorandinnen coaching	Frau Schierding	02./03. Feb. 2007	9 <sup>00</sup> bis 17 <sup>00</sup>

**W English Presentation:** Frau Canedy-Stehlin

dienstags von 17.00 bis 18.30 Uhr

ab dem 24. Oktober 2006 (10 Termine)

Geschäftsstelle *MentHo*

Auf dem Hohenheimer Campus

Emil-Wolff-Str.34

Tel. 0711 459 3478

<p>UNIVERSITÄT HOHENHEIM GESCHÄFTSSTELLE MENTHO</p>  <p><b>Für Hohenheimer Wissenschaftlerinnen der Fakultät W</b></p> <p>Einladung zur Veranstaltungsreihe: <b>Karrierechance</b></p> <p><b>2. November 2006</b> <b>16.30 Uhr bis 19<sup>00</sup> Uhr Schloss (Aula)</b> <b>Es stellen sich vor:</b> <b>zwei erfolgreiche Mentorinnen,</b> <b>die Firmen</b> <b>Daimler Chrysler,</b> <b>MLP,</b> <b>Kanzlei eines Wirtschaftsprüfers</b></p> <p><b>Kontakt:</b> Geschäftsstelle MentHo Dipl. oec. Rotraud Konca Tel: 459-23478 <b>mentho@uni-hohenheim.de</b></p>	<p>UNIVERSITÄT HOHENHEIM GESCHÄFTSSTELLE MENTHO</p>  <p><b>Für Hohenheimer Wissenschaftlerinnen der Fakultät N</b></p> <p>Einladung zur Veranstaltungsreihe: <b>Karrierechance</b></p> <p><b>18. Oktober 2006</b> <b>16.30 Uhr bis 19<sup>00</sup> Uhr HS Ö1</b> <b>Es stellen sich vor:</b> <b>zwei erfolgreiche Mentorinnen,</b> <b>die Firmen Ritter Sport,</b> <b>LSMW GmbH Anlagenplanung/-bau für</b> <b>Pharmazie, Biotechnologie und Chemie,</b> <b>EDEKA (Ernährungsberaterin)</b></p> <p><b>Kontakt:</b> Geschäftsstelle MentHo Dipl. oec. Rotraud Konca Tel: 459-23478</p>
<p>UNIVERSITÄT HOHENHEIM GESCHÄFTSSTELLE MENTHO</p>  <p><b>Für Hohenheimer Wissenschaftlerinnen der Fakultät A</b></p> <p>Einladung zur Veranstaltungsreihe: <b>Karrierechance</b></p> <p><b>25. Oktober 2006</b> <b>16.30 Uhr bis 19<sup>00</sup> Uhr Schloss (Aula)</b> <b>Es stellen sich vor:</b> <b>zwei erfolgreiche Mentorinnen,</b> <b>die Firmen MBW Marketing- und Absatz-</b> <b>förderungsgesellschaft für Agrar- und</b> <b>Forstprodukte, Ulmer Verlag,</b> <b>VDL Berufsverband Landwirtschaft,</b> <b>Ernährung, Umwelt e. V.</b></p> <p><b>Kontakt:</b> Geschäftsstelle MentHo Dipl. oec. Rotraud Konca Tel: 459-23478 <b>mentho@uni-hohenheim.de</b></p>	



## Seminare SS 2007

DMG-Junior-  
Managerin-Zertifikat

<b>29./30.06.</b>	<b>Ganzheitlich, wertorientiertes Management</b>
<b>27./28.05.</b>	<b>Kommunikations- und Präsentationstechnik</b>
<b>ab 18.04.</b> <small>sechsmal</small>	<b>Traumjob, was ist das für mich?</b>
<b>03.-05. 5.</b> und <b>20.-22.9.</b>	<b>Mit Coaching zum Erfolg</b>
<b>Rhetorik</b> ab dem 17.04. <small>zehnmal</small> von 17.00-18.30 Uhr	

UNIVERSITÄT HOHENHEIM  
GESCHÄFTSSTELLE MENTHO



## MENTHO

**MENTHO Ihr Netzwerk zum Erfolg!**

**Seminare WS 07/08**

Das MENToringprogramm für Studentinnen und Wissenschaftlerinnen der Universität Hohenheim. Werden **Sie** Mentorin oder Mentee im Netzwerk MENTHO und profitieren Sie vom Netzwerk, von Schulungen, Vorträgen und Veranstaltungen!

<b>2.11.07</b> <small>29./30.11.07 15.2.08</small>	<b>Startup zur beruflichen Zielfindung</b>
<b>18./19.01.08</b>	<b>Stimme: Fachkompetenz stimmlich transportieren</b>
<b>7./8.3.07</b>	<b>Management Planspiel</b>
<b>16./17.11.07</b>	<b>Assessment-Center</b>
<b>08./09.02.08</b>	<b>Führungskräftetraining</b>
<b>ab 23.10.07 (10x)</b>	<b>Case studies for the business world</b>
<b>DMG Junior Managerin Zertifikat</b>	

[www.uni-hohenheim.de/mentho/](http://www.uni-hohenheim.de/mentho/)

Geschäftsstelle MENTHO  
Auf dem Hohenheimer Campus



UNIVERSITÄT HOHENHEIM  
GESCHÄFTSSTELLE MENTHO



Einladung zum  
ersten Hohenheimer **MentHo-Kongress**  
und Schlosskellertreffen

9. November 2006

im  
Schloss der  
Universität Hohenheim

Kontakt:  
Universität Hohenheim  
Geschäftsstelle MentHo  
Emil-Wolff-Str. 30  
70599 Stuttgart  
Tel.: 071 1459 23478  
Fax: 071 1459 23720  
Email: [mentho@uni-hohenheim.de](mailto:mentho@uni-hohenheim.de)  
[www.uni-hohenheim.de/mentho](http://www.uni-hohenheim.de/mentho)

UNIVERSITÄT HOHENHEIM  
GESCHÄFTSSTELLE MENTHO



**Schlosskellertreffen**  
ausnahmsweise im Grünen Saal

MENTHO  
Ihr Netzwerk zum Erfolg!

8. November 2007  
ab 19<sup>00</sup> Uhr im Grünen Saal (Schloss)

Unternehmen aus der Wirtschaft stellen sich vor

- MLP  
Das Beraterunternehmen für Akademiker und andere anspruchsvolle Kunden
- Verlag Eugen Ulmer
- VDL  
Berufsverband Agrar, Ernährung, Umwelt
- Dr. Lauk & Dr. Breitling  
Medizinische und biologische Analysen
- Manpower Professional Engineering GmbH  
und Bankpower GmbH

anschließend:  
Podiumsdiskussion

Kontakt:  
Geschäftsstelle MENTHO  
Dipl. oec. Rotraud Konca  
Tel.: 499-23478  
[mentho@uni-hohenheim.de](mailto:mentho@uni-hohenheim.de)





**Pressemitteilung 16.10.2006**

Zum Frauenwirtschaftstag am 20.10.2006:  
MEET, TALK and EAT – von Anderen lernen durch Mentoring

**Mentoring als Karriere-Instrument - Vortrags- und Diskussionsveranstaltung der Universität Hohenheim**

**20.10.2006 um 12.15 Uhr, Schloss Hohenheim, Mittelbau – Aula**

Auf Initiative des Wirtschaftsministeriums Baden-Württemberg findet der 2. Frauenwirtschaftstag in Baden-Württemberg statt, um auf die Kompetenzen von Frauen in der Wirtschaft aufmerksam zu machen. In diesem Rahmen bietet die Universität Hohenheim am 20.10.2006 die Veranstaltung „MEET, TALK and EAT – von Anderen lernen durch Mentoring“ an.

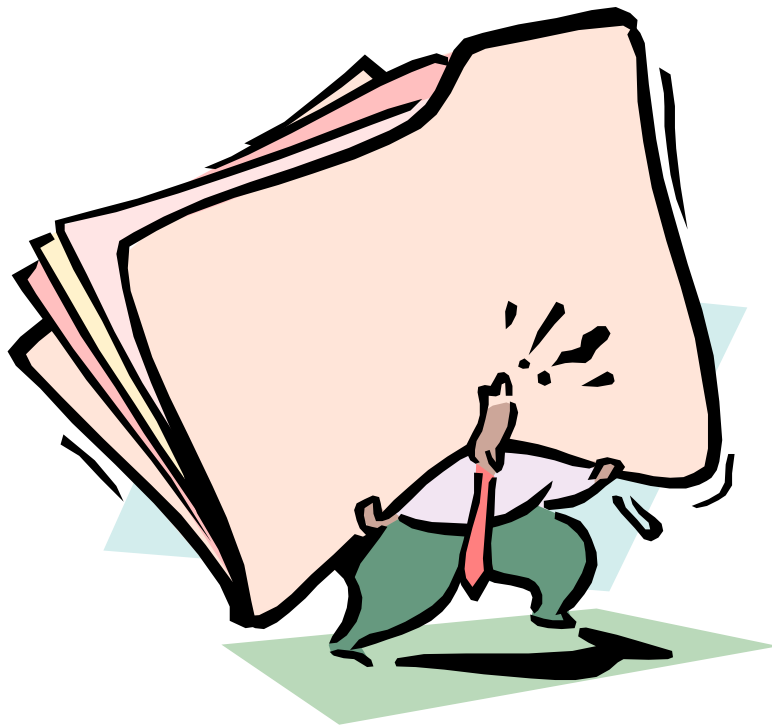
Mentoring hat sich in den letzten Jahren als Instrument zur Karriereentwicklung etabliert und wird inzwischen in zahlreichen Programmen vor allem für Frauen angeboten. Bei einem Mittagsimbiss haben interessierte Frauen die Möglichkeit, sich über das Prinzip des Mentorings zu informieren und dabei auch Hintergrundinformationen über den Nutzen von Mentoringprogrammen zu erhalten. Dabei wird das Instrument des Mentorings aus unterschiedlichen Perspektiven dargestellt und anhand von zwei ganz konkreten Beispielen erläutert.

Die Veranstaltung bietet Gelegenheit, von den Erfahrungen anderer Frauen zu profitieren, um eigene Ideen für das berufliche Weiterkommen zu entwickeln.

Die Teilnahme erfolgt auf Einladung, die Veranstaltung ist presseöffentlich.



## V. Pressespiegel



Pressemitteilung 17.05.2006

Gleichstellungsbericht der Universität Hohenheim:  
Eltern werden ausgebremst

**Der Frauenanteil unter Studierenden steigt weiter - doch Wiedereinstiegs-Stipendien für Eltern nach der Erziehungszeit sollen auslaufen**

„Obwohl der Frauenanteil bei den Neumatrikulationen stetig zunimmt, dünnt er im Mittelbau aus und verschwindet nahezu bei den Professoren“, fasste die Gleichstellungsbeauftragte der Universität Hohenheim, Prof. Dr. Christiane Bode, bei der Präsentation des Jahresberichtes am 17. Mai 2006 zusammen.

Aktuell sei die Zahl der Studienbewerberinnen auf 57,8 Prozent gestiegen (Vorjahr: 53,6 Prozent). Von den Studierenden seien 54,7 Prozent weiblich (Vorjahr: 54,4 Prozent). Besonders beliebt sei die Fakultät Naturwissenschaften mit 73,7 Prozent Studentinnen (Vorjahr: 73,0 Prozent). Ein Rekordhoch habe der Frauenanteil beim Mittelbau mit 37,5 Prozent erreicht (Vorjahr: 35,2 Prozent).

„Auch die Zahl der Professorinnen an der Universität Hohenheim liegt mit erstmals 9 Prozent derzeit auf einem Rekordhoch – wenn auch auf einem eher traurigen“, rechnete die Professorin vor. So seien im Berichtszeitraum bei zwölf Neu-Berufungen nur zwei Frauen berufen worden. Auch die Zusammensetzung der Berufungskommissionen sei derzeit immer noch überwiegend männlich. Wenig ermutigend sei auch die Entwicklung des weiblichen wissenschaftlichen Nachwuchses: von elf Habilitationen waren drei Frauen dabei.

Als Alarmsignal wertete die Gleichstellungsbeauftragte deshalb die Ankündigung von Bund und Land, zum Jahresende die so genannten Kontakt- und Wiedereinstiegsstipendien zum Jahresende auslaufen zu lassen. „Gerade nach einer Familienpause sind es meistens Frauen, die auf unterqualifizierten Stellen landen und so der Wissenschaft und der Volkswirtschaft als wertvolles Potenzial verloren gehen. Es ist daher dringend erforderlich, Maßnahmen zu ergreifen, um diese hochqualifizierten Frauen nicht nur für sich selbst, sondern auch für unsere Volkswirtschaft in entsprechende Positionen zu bringen.“

Als wichtigen Schritt lobte Prof. Dr. Bode die Entscheidung der Universitätsleitung, das Hohenheimer Modellprojekt MentHo (Mentorin in Hohenheim) mit eigenen Mitteln weiter zu finanzieren. Innerhalb von drei Jahren hat sich dieses Programm sehr gut etabliert“, bilanzierte Prof. Dr. Bode. „Durch persönliche, intensive Betreuung durch eine berufserfahrene Mentorin unterstützen wir hier junge Wissenschaftlerinnen bei ihrer Karriereplanung, um sie als potenzielle Wissenschaftlerinnen zu gewinnen oder aber ihnen bessere Chancen auf Führungspositionen in Wissenschaft und Wirtschaft zu eröffnen. Zu dem persönlichen Coaching bieten wir außerdem ein ausgesuchtes Qualifikationsprogramm, in dem Frauen alle hierzu notwendigen Schlüsselqualifikationen erlangen.“ Nach einer Anschubfinanzierung im ersten Jahr hatte das baden-württembergische Wissenschaftsministerium die Förderung bis Ende 2006 übernommen. Inzwischen habe die Universität einer Weiterfinanzierung bis Dezember 2008 verbindlich zugestimmt.

„Das Beispiel zeigt, dass die Universität Hohenheim in unserem Land eine Vorbild-Funktion einnimmt und ihre Auszeichnung als „Familiengerechte Universität“ verdientermaßen trägt. Dennoch darf man den Blick nicht davor verschließen, dass die politischen Rahmenbedingungen für Wissenschaftlerinnen und Wissenschaftler noch lange nicht ideal sind. Es fehlen Kindergartenplätze, besonders für die unter Dreijährigen, Ganztagschulen müssen ausgebaut und Elternzeiten müssen attraktiver gestaltet werden“, kommentierte Prof. Dr. Bode.

Auch sei es zur Gleichstellung noch ein weiter Weg: „Ganz oben auf dem Arbeitsplan steht die Umsetzung des Gender Mainstreaming. Die Gleichstellungskommission hat gefordert, dass dies die Aufgabe der Universitäts-Gleichstellungsbeauftragten ist und entsprechend in der Grundordnung festgeschrieben wird. Leider ist dieses nicht erfolgt. Dennoch werden wir uns ihrer Umsetzung annehmen“, kritisierte die Gleichstellungsbeauftragte.

Pressemitteilung 29.05.2006

**Hohenheimer Pfingst-Campusferien:  
Tierisches Programm für Unikinder**

**Seit 29. Mai bis 2. Juni 2006: Ferienprogramm für 20 Kinder der Uniangehörigen und zehn Kinder von Mitarbeiterinnen und Mitarbeitern der Stadt Stuttgart verknüpft Lernen und Spielen**

*Zum zweiten Mal weitet die Universität Hohenheim ihr bewährtes Campusferienprogramm auch auf die Pfingstferien aus. In den Sommerferien hat sich das Spezialangebot in den wenigen Jahren seit Bestehen bereits fest etabliert und ist wichtiger Bestandteil des Konzeptes als familiengerechte Hochschule. Während Schulen und Kindergärten während der Ferien geschlossen sind, erfahren die Kinder an der Universität Wichtiges aus Wissenschaft und Natur und werden betreut - bis in den Nachmittag hinein. Dieses Mal steht das Kinderbildungs- und Ferienprogramm unter dem Motto "einfach tierisch".*

Was krecht und flucht in Wald und Flur? Wie funktioniert das mit dem Bauernhof? Antworten gibt es derzeit bei den Pfingst-Campusferien der Universität Hohenheim. Kinder der Uniangehörigen von fünf bis elf Jahren haben während des einwöchigen Programms die Gelegenheit, alles Wichtige zum Thema Tiere kennen zu lernen und dabei selbst tätig zu werden. Mitmachen statt nur zuhören ist die Devise.

Los ging es am Montag mit Töpfeln zum Thema "Tierisches". Am Dienstag bringt die "Schweineschule" den Kindern die Landwirtschaft nahe. Schweinchen können gestreichelt werden, die Fünf- bis Elfjährigen bekommen Einblicke in die Tierhaltung. Im Haus des Waldes lernen die Kinder am Mittwoch den Naturraum Wald kennen. Ein Clown sorgt am Donnerstag für kurzweilige Unterhaltung. Am letzten Tag der Campusferien, am Freitag, bekommen die jungen Teilnehmer noch etwas Besonderes: Ein Schnupperkurs in Erste Hilfe steht auf dem Programm. Sie lernen, wie man ein Pflaster richtig anlegt und wie man sich verhält, wenn sich jemand verletzt hat.

Das Konzept des Ferienprogramms ist so einfach wie gut: Die Kinder werden beaufsichtigt, können spielen, bekommen aber auch Wissen und Fertigkeiten vermittelt. Gleichzeitig lernen sie den Arbeitsplatz ihrer Eltern kennen. Während die Kinder in der "Bauernschule" in der Egilolfstraße sind, können die Eltern Studium, Wissenschaft und Fortbildung fortsetzen und müssen sich nicht um die Familie kümmern. "Die Woche ist also für beide ein Gewinn: Für Kinder, die das Programm mitmachen, und Eltern, die weiter studieren, forschen und arbeiten können", sagt Prof. Dr. Christiane Bode, Gleichstellungsbeauftragte der Universität Hohenheim. Die Campusferien im Sommer sind dann vom 07.08.2006 bis 18.08.2006.

Die Pfingst-Campusferien finden in der Bauernschule, Egilolfstraße 48-52, 70599 Stuttgart, statt.

Pressemitteilung 09.08.2006

**Hohenheimer Sommer-Campusferien:  
Märchenhaftes Programm für Unikinder**

**Von 7. bis 18. August 2006: Ferienprogramm für 30 Kinder von  
Uniangehörigen und Mitarbeitenden der Stadt Stuttgart verknüpft Lernen  
und Spielen**

*In den Sommerferien hat sich das Spezialangebot in den wenigen Jahren seit Bestehen bereits fest etabliert und ist wichtiger Bestandteil des Konzeptes als familiengerechte Hochschule. Während Schulen und Kindergärten während der Ferien geschlossen sind, erfahren die Kinder an der Universität Wichtiges aus Wissenschaft und Natur und werden betreut - bis in den Nachmittag hinein. Dieses Mal steht das Kinderbildungs- und Ferienprogramm unter dem Motto "Wie im Märchen - es war einmal".*

Jeden Tag hören die Kinder bei den Sommer-Campusferien der Universität Hohenheim eine neue Märchengeschichte, die zum jeweiligen Tagesprogramm passt. Kinder der Uniangehörigen von fünf bis elf Jahren haben während des zweiwöchigen Programms die Gelegenheit, viele neue Märchen kennen zu lernen und dabei selbst tätig zu werden. Mitmachen statt nur zuhören ist die Devise.

Los ging es am Montag mit dem "König Drosselbart", dazu wurde märchenhaft getöpft. An den kommenden Tagen beschäftigen sich die Kinder mit bekannten Erzählungen wie "Schneewittchen", aber auch mit der "Geschichte vom schwarzen Buben". Den Abschluss der Campusferien bildet eine zweitägige Übernachtung auf einem Bauernhof.

Das Konzept des Ferienprogramms ist so einfach wie gut: Die Kinder werden beaufsichtigt, können spielen, bekommen aber auch Wissen und Fertigkeiten vermittelt. Gleichzeitig lernen sie den Arbeitsplatz ihrer Eltern kennen. Während die Kinder an den Campusferien teilnehmen, können die Eltern Studium und Wissenschaft fortsetzen und müssen sich nicht um die Familie kümmern. Betreut werden dieses Jahr 20 Kinder von Uniangehörigen und zehn Kinder von Mitarbeiterinnen und Mitarbeitern der Stadt Stuttgart.

Die Sommer-Campusferien finden in den Hörsälen 34, 35 und 36 in der Fruwirthstraße 46, 70599 Stuttgart, statt.

## **Pressemitteilung 28.09.2006**

Hohenheimer Professorin Dr. Christiane Bode erhält goldene Staatsmedaille: "Auf dem Weg zu gesünderen Menschen"

### **Leiterin des Instituts für Ernährungsphysiologie für ihr Engagement in der Ernährungswissenschaft geehrt**

*Der baden-württembergische Minister für Ernährung und Ländlichen Raum, Peter Hauk MdL, verlieh der Hohenheimer Professorin Dr. Christiane Bode beim 97. Landwirtschaftlichen Hauptfest auf dem Cannstatter Wasen in Stuttgart die begehrte goldene Staatsmedaille.*

Minister Peter Hauk würdigte in seiner Laudatio die Leistungen der Professorin in der Deutschen Gesellschaft für Ernährung. "Als Leiterin der Sektion Baden-Württemberg vertreten Sie das Land im Präsidium der Deutschen Gesellschaft für Ernährung. Ihr Rat ist vielfach gefragt, so sind Sie Mitglied in elf Fachgesellschaften, wie zum Beispiel der New York Academy of Sciences", begründete Minister Hauk die Auszeichnung.

"Durch ihre vielfältigen Erfahrungen und Kontakte in Forschung und Lehre bereichern Sie die Arbeit der Sektion mit ihren Ideen und Anregungen und setzen vielseitige Akzente zur qualifizierten Fortbildung von Lehr- und Beratungskräften im Ernährungsbereich", führte der Minister weiter aus.

Aktuell arbeitet Professorin Dr. Christiane Bode an einem Pilotprojekt zur Verbesserung des Ernährungs- und Bewegungsverhaltens in Stuttgarter Tageseinrichtungen für Kinder. Dabei sollen grundlegende Erkenntnisse zur Ernährungsbildung in Tageseinrichtungen und der Möglichkeiten frühzeitiger und nachhaltiger Verhinderung von Übergewicht bei Kindern gewonnen werden.

Die Preisträgerin ist seit 1990 an der Universität Hohenheim und wurde dort 1993 auf eine Professur berufen. Sie leitet die Abteilung Ernährungsphysiologie mit dem Schwerpunkt Pathophysiologie und Diätetik. 1995 übernahm sie die Leitung der baden-württembergischen Sektion der Deutschen Gesellschaft für Ernährung. Als Gleichstellungsbeauftragte der Universität Hohenheim etablierte sie das Kompetenzzentrum Gender und Ernährung mit und sorgte dafür, dass Hohenheim die erste als "familiengerecht" zertifizierte Universität Baden-Württembergs wurde. Im Kinderferienprogramm der Universität, den Hohenheimer Campusferien, machte sie Bewegung und Ernährung zum Programmpunkt. Minister Hauk wünschte der Preisträgerin "bei dieser Arbeit viel Erfolg und reichhaltige Erkenntnisse. Sie bereiten Grund für eine wichtige Etappe auf dem Weg zu gesünderen Menschen".

Professorin Dr. Christiane Bode kommt aus Deutschlands führender Universität in Agrarwissenschaften und konnte ihre Auszeichnung gleich mit vielen Kollegen auf dem Wasen feiern, da die Universität Hohenheim ihre Forschungsergebnisse und Studienmöglichkeiten mit vielen Ständen auf der größten Fachausstellung Süddeutschlands präsentiert.

Sie erhielt die Auszeichnung zudem auf einem Fest, deren Gründer auch ihre Universität gegründet haben. Die württembergische Königin Katharina und König Wilhelm I. hatten im Jahre 1818 am Ende einer schweren Hungersnot zum Feiern der Ernte das Landwirtschaftliche Hauptfest und zur Prävention gegen den Hunger im Land eine landwirtschaftliche Versuchs-, Lehr- und Musteranstalt begründet, die später landwirtschaftliche Hochschule und 1967 zur Universität Hohenheim wurde.

### **Hintergrundinformation:**

#### **Staatsmedaillen**

Traditionell werden die Staatsmedaillen in Verbindung mit dem Landwirtschaftlichen Hauptfest verliehen. In diesem Jahr überreichte Minister Peter Hauk an 26 Persönlichkeiten aus Baden-Württemberg die goldene Staatsmedaille, die in den Bereichen Landwirtschaft, Ernährungswirtschaft, Ländlicher Raum und Forstwirtschaft Hervorragendes geleistet haben.

#### **Universität Hohenheim**

Heute verbindet die Universität Hohenheim in den Agrarwissenschaften, Naturwissenschaften und Wirtschafts- und Sozialwissenschaften Spitzenforschung mit moderner Lehre. Versuchsstationen, Landesanstalten und wissenschaftlichen Zentren ermöglichen intensive, praxisbezogene Forschung vor Ort. Zum Profil der Universität gehören die Ernährungswissenschaften im Rahmen der Food Chain und der Beitrag der Landwirtschaft zur Energie- und Rohstoffversorgung.

Pressemitteilung 27.11.2007

Familiengerechte Hochschule:  
Universität Hohenheim erreicht höchste Zertifizierungsstufe

**Nach dreijähriger Grundzertifizierung erhält die Hochschule als erste Universität in Baden-Württemberg das begehrte Zertifikat**

**Landesforschungsminister Prof. Dr. Peter Frankenberg: „Vorbildliches Engagement für ein zentrales Anliegen des Landes“**

**Als erste Universität des Landes bekam die Universität Hohenheim, auf den Tag genau vor drei Jahren, das Grundzertifikat zum Audit familiengerechte Hochschule durch die berufundfamilie gGmbH der Hertie-Stiftung zugesprochen. Heute fiel die zweite Zertifikatsentscheidung: Hohenheim erreichte die höchste Zertifizierungsstufe im Audit familiengerechte Hochschule. Innerhalb von drei Jahren hatte die Hochschule nicht nur neun von 12 vereinbarten Maßnahmen vollständig erfüllt und drei mit Teilerfolgen erreicht, sondern überraschte die Auditoren sogar mit zusätzlichen familienfreundlichen Leistungen. Das Audit „Familiengerechte Hochschule“ wird in der ganzen Bundesrepublik von lizenzierten Auditoren der berufundfamilie gGmbH, einer Initiative der Hertie-Stiftung, durchgeführt. Die Schirmherrschaft haben das Bundesministerium für Wirtschaft (BMWi) und das Bundesministerium für Familie, Senioren, Frauen und Jugend (BMFSJF).**



Wissenschaftsminister Prof. Dr. Peter Frankenberg gratulierte der Universität zu der Auszeichnung. „Es ist ein zentrales hochschulpolitisches Anliegen, die Studien- und Arbeitsbedingungen an den Hochschulen familiengerechter zu gestalten. Das vorbildliche Engagement der Universität Hohenheim liegt auf einer Linie mit zahlreichen Initiativen des Landes zur besseren Vereinbarkeit von Familie mit wissenschaftlicher Karriere und Studium. Wir brauchen vor allem bessere Chancen für Frauen an unseren Hochschulen.“

Der Rektor der Universität Hohenheim, Professor Dr. Dr. h.c. Hans-Peter Liebig, ist stolz auf den anhaltend großen Erfolg: "Insgesamt 45 Hochschulen haben jetzt in Deutschland das Grundzertifikat "Familiengerechte Hochschule" erworben, das auch die Universität Hohenheim von 2004 bis 2007 als Label führen durfte. Als bundesweit zehnte Hochschule erreicht Hohenheim jetzt das Zertifikat "Familiengerechte Hochschule" und ist damit in Baden-Württemberg erneut Vorreiterin", erläutert er die Spitzenposition seiner Universität.

"Wissenschaft und Kinder gehören zusammen. Ich bin sehr überzeugt davon, dass uns die familiengerechten Angebote und Strukturen der Universität einen klaren Vorteil im Wettbewerb um die besten Köpfe bringen und die Effizienz, Nachhaltigkeit und Kreativität unserer Hochschule steigern. Deutliche Schwerpunktsetzungen in der Gleichstellungsförderung und der Kinderbetreuung machen uns dabei erfolgreich. Familienfreundlichkeit bringt immer auch Menschlichkeit mit, das wirkt sich positiv auf die Arbeitsatmosphäre aus und passt auch hervorragend in unser Profil, Lebensqualität nachhaltig zu verbessern."

In den drei zurückliegenden Jahren verstand es die Universität Hohenheim, das Managementinstrument zur familiengerechten Gestaltung der Arbeits- und Studienbedingungen geschickt einzusetzen; es entstanden klare und verlässliche familiengerechte Strukturen. Investitionen hat die Hochschule im



Auditierungsprozess nicht gescheut. "Nur durch die starke und stringente Unterstützung der Universitätsleitung konnte es uns gelingen, alle unsere wesentlichen Ziele zu erreichen" kommentiert die Gleichstellungsbeauftragte und projektverantwortliche Professorin, Dr. Christiane Bode.

Drei Jahre lang diskutierte die Universität auf allen Ebenen familiengerechte Maßnahmen, hat sie weiter entwickelt und verstetigt. Der über ein Jahrzehnt konstante Schwerpunkt der Gleichstellungsbeauftragten, Familie und Wissenschaft miteinander zu vereinbaren, begünstigte ein Klima universitärer Familien- und Kinderfreundlichkeit und bot vagen Absichtserklärungen eine optimale Ausgangsbasis, zur konkreten Maßnahme zu werden.

"Von unseren zwölf vereinbarten Zielen haben wir drei mit Teilerfolgen erreicht und neun vollständig erfüllt", berichtet die Gleichstellungsreferentin Rotraud Konca. Dabei reiche das Spektrum von der Verbesserung der Arbeitswegesituation über Dienstvereinbarungen zur Arbeitszeit oder die Institutionalisierung von qualitativen Kinderbetreuungsangeboten in allen Lebenslagen bis hin zur Förderung einer familiengerechten Hochschulkultur.

Überraschen konnte man die Auditoren damit, dass die Universität über die vereinbarten Ziele hinaus zusätzliche familienfreundliche Leistungen erbrachte: Das wissenschaftliche Personal erhielt 2007 mit der neuen Kita Kleinstein zusätzlich ein neues, bedarfsgerechtes Kinderbetreuungsangebot für Kleinkinder auf dem Campus, das sich der frühkindlich intellektuellen Förderung verschrieben hat. Voraussichtlich im kommenden Sommer werden Bundesfamilienministerin Ursula von der Leyen und der Bundesminister für Wirtschaft und Technologie, Michael Glos, der Universität Hohenheim das Zertifikat "öffentlich" in Berlin verleihen.

## **Hintergrund**

### **Erreichte Zielvereinbarungen:**

- Förderung der Rücksichtnahme auf familiäre Belange
- Verbesserung der Arbeitswegesituation
- Verbesserung der Beleuchtungssituation
- Förderung einer familiengerechten Hochschulkultur auf allen Führungsebenen
- Bündelung von Informationen zum Thema Vereinbarkeit von Familie und Beruf/Wissenschaft/Studium
- Engagement für die Erhaltung der Wiedereinstiegs- und Kontaktstipendien für Wissenschaftlerinnen im Rahmen des Hochschulwissenschaftsprogramms
- Verstetigung der "Kinderbetreuung in besonderen Situationen"
- Sicherung der Ferienbetreuung "Hohenheimer Campusferien"
- Engagement für eine wohnortunabhängige und arbeitsplatz- bzw. studienortnahe Kinderbetreuung
- Einrichtung eines Babysitterpools

### **Zusätzliche Leistungen:**

- Schaffung eines bedarfsgerechten Kinderbetreuungsangebots für Kleinkinder des wissenschaftlichen Personals auf dem Campus

### **Neue Zielvereinbarungen im Rahmen der Re-Auditierung:**

- Karriereförderung für exzellente Wissenschaftlerinnen im Anschluss an die Qualifikationsphase
- Förderung der Einstellung von Frauen in drittmittelgestützte Forschungsprojekte
- Entwicklung eines familienbewussten Personalentwicklungskonzepts
- Fortsetzung und Optimierung der systematischen Öffentlichkeitsarbeit zur familiengerechten Universität Hohenheim
- Weiterführung und Optimierung des Kinderbetreuungsangebotes an der Universität Hohenheim
- Förderung von Studentinnen durch Mentoring
- Evaluation zur Situation studierender Eltern an der Universität Hohenheim

15.10.2007

Erstmals in Deutschland: Neue Kinderkrippe der Universität Hohenheim bietet wissenschaftliche Frühförderung für Kleinkinder

**Familiengerechte Hochschule® weitet Konzept des „Haus der kleinen Forscher“ erstmals auf Kinder unter drei Jahren aus. Zahl der Betreuungsplätze wächst auf 85. Eröffnung am Mittwoch, 17. Oktober 2007, um 10:00 Uhr in der Universität Hohenheim, Gebäude „Alten Bauernschule“, Egilolfstr. 52, 70599 Stuttgart**

**Früher geht nicht: In der neuen Kinderkrippe Kleinstein der Universität Hohenheim beginnt die wissenschaftliche Frühförderung bereits im Kleinkindalter unter drei Jahren. Ein Angebot, das auch die Attraktivität der Universität für wissenschaftliches Spitzenpersonal erhöhen soll. Als Vorreiter in den Bereichen Vereinbarkeit von Familie und Beruf und Kinderbildung kann die Universität Hohenheim inzwischen auf einen Erfahrungsschatz zum Teil bundesweit einmaliger Modellprojekte zurückgreifen: durch innovative Betreuungsangebote wurde sie als erste Landesuniversität als familiengerecht zertifiziert. Kinderbildung bietet sie unter anderem durch die Kinderuni im Studium schnupperale, die Campusferien oder das Fehling-Lab. In wenigen Monaten soll die Anerkennung als „Haus der kleinen Forscher“ erfolgen. Das Programm von Helmholtz-Gemeinschaft, McKinsey, Siemens AG und Dietmar-Hopp-Stiftung hat das Ziel, die Bereiche Naturwissenschaften und Technik durch kindgerechte Experimente in Vorschuleinrichtungen zu fördern.**



Sand und Kies rieseln durch Kinderhände und sinken auf den Grund eines Wasserglases. Nun tropft die Erzieherin Öl ins Wasser, schüttelt - aber das Öl bleibt oben. Auf einfache Weise wird den kleinen Forschern so klar gemacht, dass es Stoffe gibt, die schwerer sind als Wasser und andere, die leichter sind und deshalb oben schwimmen. Nach und nach dehnen die Kinder ihre Experimentierfreudigkeit auf weitere Gegenstände aus: Was schwimmt und was sinkt?

„Kinder im Vorschulalter sind neugierig und offen, wollen die Welt erkunden und verstehen. Und genau da setzt das Konzept des „Hauses der kleinen Forscher“ an“, erklärt die Gleichstellungsbeauftragte der Universität Hohenheim, Prof. Dr. Christiane Bode. Zwei speziell geschulte Erzieherinnen geben den kleinen Entdeckern die Möglichkeit, sich durch eigenes Experimentieren von Naturwissenschaft und Technik faszinieren zu lassen. Aber auch allgemeine Kompetenzen wie Lern-, Sprach- und Sozialkompetenz sowie Feinmotorik kommen zum Zuge.

Beliebte Experimente sind mit Wasser und Luft. Wasser kennen die Kinder aus vielen alltäglichen Situationen: Wasser fällt als Regen vom Himmel, kochendes Wasser in der Küche verdunstet und beschlägt die Fensterscheiben, im Sommer müssen Blumen im Garten häufig gegossen werden, damit sie nicht vertrocknen. „Diese Phänomene sind Bezugsrahmen für einfache naturwissenschaftliche Experimente, die Sachverhalte verdeutlichen, die das kleine Kind vielleicht schon selbst entdeckt hat“, sagt Prof. Dr. Bode.

Insgesamt acht Vollzeitplätze und vier Halbtagesplätze fügt die neue Kinderkrippe den

bisherigen 75 Plätzen für Null- bis Sechsjährige hinzu. Innovativ ist das Konzept der flexiblen Abendbetreuung von 17:00 Uhr bis 20:00 Uhr für alle Universitätsangehörige.

„Erweiterte Betreuung und Kinderbildung, das sind Angebote, die für uns zunehmend auch strategische Bedeutung haben“, betont der Rektor der Universität Hohenheim. Denn im internationalen Kampf um die besten Köpfe der Welt würden neben wissenschaftlicher Exzellenz zunehmend die weichen Standortfaktoren, wie die Vereinbarkeit von Familie und Beruf, zum Entscheidungskriterium umworbener Spitzenwissenschaftler.

"Im weltweiten Wettbewerb kann es sich auch der Standort Deutschland nicht leisten, dass junge Mütter und Väter ihre Forschungs- und Hochschulkarriere abbrechen müssen, weil sie keine Kinderbetreuung bekommen", sagt Gleichstellungsbeauftragte Prof. Dr. Bode. Schon vor drei Jahren hatte sich die Universität Hohenheim deshalb als erste Hochschule Baden-Württembergs als Familiengerechte Hochschule® zertifizieren lassen.

Bundesweit einmalig ist beispielsweise die Hohenheimer Kinderfeuerwehr, eine 1:1 Betreuung, die beim Ausfall des üblichen Betreuungs-Netzwerkes innerhalb von 20 Minuten einspringt. Eine andere Maßnahme ist das seit dem 2002 laufende Projekt MentHO, bei dem junge Wissenschaftlerinnen durch intensive persönliche Betreuung einer erfolgreichen Mentorin in einer Führungsposition aus Wissenschaft und Wirtschaft unterstützt werden. Campusferien, Kinderuni und Frühstudium sind bisherige familienorientierte Bildungsmaßnahmen.

„All diese Maßnahmen sind wichtige Etappen. Um Forschung, Studium und Arbeit wirklich mit Familie vereinbaren zu können, muss sich allerdings auch das außeruniversitäre Umfeld weiterentwickeln“, lässt Gleichstellungsbeauftragte Prof. Dr. Bode auch Kritik durchklingen. Hinderlich sei vor allem das Wohnortprinzip, wonach die Kommunen ihre Zuschüsse zur Kinderbetreuung nur für Kinder mit Wohnsitz im Stadtgebiet gewährten. „Durch die Lage am Ortsrand Stuttgarts werden dadurch automatisch viele Universitätsangehörige vom Betreuungsangebot ausgeschlossen“, erklärt Prof. Dr. Bode. „Hier sind die Kommunen politisch gefordert, das Burgfried-Denken aufzugeben und einen Ausgleich untereinander zu organisieren“.

### **Hintergrund Kinderkrippe Kleinstein**

Die Kinderkrippe Kleinstein entsteht in Trägerschaft des Studentenwerkes Tübingen-Hohenheim und finanziert sich aus Mitteln der Universität, des Kinderbetreuungsprogramm für das wissenschaftliche Hochschulpersonal des Ministeriums für Wissenschaft, Forschung und Kunst Baden-Württembergs und aus Elternbeiträgen. Die Stadt Stuttgart hat eine Unterstützung zugesagt. Ab drei Jahren haben Kinder der Kinderkrippe Kleinstein dann die Möglichkeit, die fortführende Kindertagesstätte des Studentenwerkes Hohenheim zu besuchen.

### **Hintergrund Haus der kleinen Forscher**

Das Programm „Haus der kleinen Forscher“ unter der Schirmherrschaft von Bundesforschungsministerin Dr. Annette Schavan ist eine Initiative von Helmholtz-Gemeinschaft, McKinsey & Company, Siemens AG und Dietmar-Hopp-Stiftung. Mit unterschiedlichen Angebotsbausteinen – Workshops, Arbeitsmaterialien, Internetplattform sowie einer landesweiten Aktionswoche – ermutigt die Initiative Erzieherinnen und Erzieher, in ihren Einrichtungen erstärkt naturwissenschaftliche und technische Inhalte aufzugreifen.

*Text: Leppin/Klebs*

30.07.2007

## Großes Theater an der Universität Hohenheim Ab heute: Sommer-Campusferien für Kinder

**Vom 30. Juli bis 10. August 2007: Heute startet Ferienprogramm mit vier verschiedenen Workshops zum Thema Theater für Schulkinder bis 11 und deren Geschwister ab fünf Jahren für Angehörige der Universität Hohenheim**

**Mit dem Sommer bricht auch die Ferienzeit an: Sechs Wochen Schulferien, die den Schülern die lang erwartete Freizeit beschert, aber deren Eltern häufig vor organisatorische Probleme stellt, denn wie bringt man Familie und Beruf zeitlich unter einen Hut? Mit den Campusferien bietet die Universität Hohenheim ihren Mitarbeitern die Möglichkeit, sich auch während der Sommerferien weiterhin Studium, Wissenschaft und Forschung zu widmen. Das Spezialangebot hat sich in den wenigen Jahren seit Bestehen bereits fest etabliert und ist wichtiger Bestandteil des Konzeptes als familiengerechte Hochschule. Wenn Schulen und Kindergärten während der Ferien geschlossen sind, erfahren die Kinder an der Universität Wichtiges aus Wissenschaft und Natur und werden betreut - bis in den Nachmittag hinein. Dieses Mal steht das Kinderbildungs- und Ferienprogramm unter dem Motto "So ein Theater".**

Zu Beginn der jeweiligen Woche tragen sich die Kinder für einen Workshop ein. Es gibt vier verschiedene Angebote: Theater, Tanz, Requisite und Computer. Jeweils am Freitag gibt es für die Eltern eine kleine Aufführung mit den Ergebnissen des Workshops. Die Workshops finden immer am Vormittag statt, während am Nachmittag dann Spielen auf dem Programm steht.

"Das Konzept des Ferienprogramms ist so einfach wie gut: Die Kinder werden beaufsichtigt, können spielen, bekommen aber auch Wissen und Fertigkeiten vermittelt. Gleichzeitig lernen sie den Arbeitsplatz ihrer Eltern kennen", erläutert die Universitätsgleichstellungsbeauftragte, Prof. Dr. Christiane Bode. Während die Kinder an den Campusferien teilnehmen, können die Eltern Studium und Wissenschaft fortsetzen und müssen sich nicht um die Familie kümmern.

Die Sommer-Campusferien finden in den Kavaliershäusern in der Fruwirthstraße, 70599 Stuttgart, statt.

24.05.2007

## Hohenheimer Pfingst-Campusferien 2007: Kein Brett vorm Kopf - Kinder entdecken Holz

**Vom 4. bis 8. Juni 2007: Kinderbildungs- und Ferienprogramm für 20 Kinder im Alter von fünf bis elf Jahren von Angehörigen der Universität Hohenheim**

**Ort: Bauernschule, Egilolfstraße 48-52, Stuttgart**

**Familiengerechte Hochschule in der Praxis: Während die Eltern an der Universität Hohenheim studieren oder forschen, bilden sich auch deren Kinder weiter. Das Thema der dritten Campus-Pfingstferien an der Universität Hohenheim heißt: Gut Holz! Die Kinder lernen die Bäume im Botanischen Garten kennen, bauen Spielzeuge aus Holz und schöpfen Papier. Wenn über Pfingsten die Schulen und Kindergärten schließen, müssen die Kinder nicht aufbewahrt werden, sondern entdecken spielerisch Natur und Wissenschaft.**

Was kann ich aus Holz bauen: ein Schiff, ein Haus oder eine Brücke? Die Betreuer bringen Ideen und Material mit. Was genau daraus entsteht, entscheiden die Kinder selber. „Die Kinder sollen lernen, Fragen zu stellen und durch Ausprobieren entdecken, was man alles aus Holz machen kann. Denn unser Ziel lautet Kinderbildung, nicht Kinderaufbewahrung“, so Prof. Dr. Christiane Bode, Gleichstellungsbeauftragte der Universität Hohenheim.

Jeden Tag der Campus-Pfingstferien gibt es ein neues Programm rund um das Holz. Bereits zum dritten Mal finden die Hohenheimer Pfingst-Campusferien statt: eine Woche werden die Kinder halbtags oder ganztags betreut, während ihre Eltern lernen und forschen. So ist die Hohenheimer Universität eine familiengerechte Hochschule, an der Eltern und ihre Kinder auch gleichzeitig Theorien über die Welt entwickeln.

## Lernen, sogar in den Ferien

Uni kümmert sich um Kinder

Was tun mit den Kindern in den Ferien? Diese Frage stellen sich viele Eltern. Denn 14 Wochen Urlaub, wie die eigenen Sprösslinge, haben die wenigsten. Die Universität Hohenheim bietet seit nunmehr acht Jahren für Mitarbeiter und Studenten ein Betreuungsprogramm an.

VON MARKO BELSER

„Gut Holz!“ So heißt das Motto der diesjährigen Pfingst-Campusferien. Und das ist wörtlich zu verstehen. Die Kinder absolvieren kein Kegel-Trainingslager. Stattdessen dreht sich diesmal alles um das Thema Holz.

Die Kinder zwischen fünf und 12 Jahren lernen im Laufe dieser Woche, wie Papier hergestellt wird, oder was man aus Holz so alles bauen kann. Natürlich bleibt auch Zeit zum Spielen und Herumtollen. Doch im Vordergrund der Betreuung steht der Lerneffekt. „Wir begreifen uns nicht als Aufbewahrungsanstalt, sondern als Ferienakademie für Kinder“, sagt Christiane Bode, Professorin für Ernährungsphysiologie und Initiatorin der Campusferien. Ein Bezug zum Campus soll dabei stets bestehen. Schließlich ist die Universität der Arbeitsplatz der Eltern.

So betrachteten die Kinder gestern zunächst einmal die Bäume, von denen im botanischen Garten ja genügend herumstehen. Und viel zu lernen gab es dabei natürlich auch. Michael Schurer, Gärtnermeister im botanischen Garten, übernahm die fachkundige Anleitung, was ihm sichtlich Freude bereitet. „Es ist schön, den Kindern so die Natur näher zu bringen.“ Sonst säßen sie ja nur vor dem Fernseher oder Computer. Die Freizeit ihres Nachwuchses sinnvoll zu gestalten, fällt den Eltern vor allem in den Ferien überaus schwer.

„14 Wochen Ferien sind für berufstätige Eltern einfach nicht zu kompensieren“, sagt



Holz ist zwar interessant, für Anna-Pia (re.) und Viola ist Spielen dennoch schöner

Foto: F. Krauf

Christiane Bode. Als dreifache Mutter weiß sie das aus eigener Erfahrung. Bei diesem Problem wollte die Professorin Abhilfe leisten – zumindest im eigenen beruflichen Umfeld. Und so initiierte sie vor acht Jahren ein Ferienprogramm, bei dem sich Pädagogen, unterstützt von Studenten, um die Kinder kümmern.

Das Programm ist also offen für alle Mitglieder der Universität. Bei Kosten von 50 Euro für die ganztägige Betreuung, inklusive Mittagessen, sind allerdings deutlich

mehr Professoren als Studenten unter den Eltern. Jedoch sind die Sprösslinge der Studenten ohnehin meist deutlich jünger. Doch auch für den Nachwuchs bis drei Jahren bietet die Uni Betreuungsmöglichkeiten, und zwar nicht nur in den Ferien.

Die Kita, in der Studenten ihre Kleinkinder abgeben können, wird in diesem Herbst um zehn Plätze auf 35 ausgebaut. Kein Wunder, dass sich die Universität Hohenheim als einzige Hochschule in Baden-Württemberg als familiengerecht bezeichnen darf. Dafür

hat sich vor allem Christiane Bode eingesetzt. Als Gleichstellungsbeauftragte es ihr um die Vereinbarkeit von Familie und Beruf. Damit haben gerade junge Mütter kämpfen. Doch seit ihrer Initiative sei deutliche Zunahme an Jungwissenschaftlerinnen zu beobachten.

Den Kindern sind solche Überlegungen egal. „Das Schönste ist, wenn wir spielen dürfen“, sind sich Anna-Pia (8) und Viola (9) einig. Gut, dass der Rundgang all den Bäumen am Spielplatz endet.

3.8.07

## Alles Theater – plus kicken und Computer

Ein Campusferien-Programm für den Hohenheimer Uni-Nachwuchs und Kinder von Bediensteten der Stadt

**Hohenheim.** Die Jungs kicken halt trotzdem oft lieber. Aber vor allem um Theater geht es in den vier Workshops der diesjährigen Sommerfreizeit für Kinder der Hohenheimer Uni-Mitarbeiter und von Stuttgarter Stadtbediensteten. Sie läuft über die ersten zwei Ferienwochen.

Von Martin Bernklau

„So ein Theater“, heißt es heuer im neunten Jahr. Man will, sagt die Organisatorin Rotraut Konca, den Kindern schon etwas mehr bieten als Spiel und Aufbewahrung: „Die Eltern erwarten das.“ Die Gleichstellungsbeauftragte der Uni, Christiane Bode, gilt als Erfinderin des begehrten Angebots, das nun schon fast Tradition ist. Am Arbeitsplatz von Papa oder Mama soll dem Nachwuchs in drei Hörsälen und dem Computerraum in den Kavalierrhäuschen schon auch Spannendes aus Wissenschaft und Natur vermittelt werden.

Für vier Gruppen haben sich die Kinder zwischen fünf und elf Jahren anmelden können: Schauspielern, und zwar das „Dschungelbuch“ und kommende Woche „Die Schnecke“, wird die eine Gruppe unter der Leitung der Bühnenpädagogin Horst Emrich und Naimie Zoe Keuler. Die dazugehörigen Requisiten bastelt oder beschafft die Gruppe der Keramikerin Monika Blajeczak, während Na-

tascha Metzger mit ihren Schützlingen Zaneinlagen einstudiert und beisteuert.

Wohl man manche wilden Jungs allenfalls noch mit Computern vom Fußball weglocken kann, kümmert sich der Wissenschaftliche Mitarbeiter Oleg Kryvnytsyn um die Elektronik. Aber auch die wird ins Theater-Thema eingespannt. Am Bildschirm sollen die Programme und Poster für die Vorstellungen entworfen und druckreif gemacht werden, dazu Einladungen. Denn die Ergebnisse der Workshops werden den Eltern jeweils freitags in richtigen Aufführungen vorgestellt.

Die 30 Kinder sollen aber keineswegs nur lernen, sondern sich auch in freiem Spiel austoben können. Selbstverständlich ist auch Fußball nicht verboten. Am ersten Tag wird – nicht zuletzt zum gegenseitigen Kennenlernen – in aller Ruhe getöpft, wie auch am Montag darauf. Sechs Betreuerinnen, von denen ein Teil die Freizeit als pädagogisches Praktikum absolviert, beaufsichtigen die Schar dabei. Zu Mittag essen die Gruppen gemeinsam in der Mensa.

Die Campusferien gehören für die Organisatoren schon zum selbstverständlichen Angebot einer Universität, die viel Wert darauf legt, als besonders familienfreundlich zertifiziert zu sein. Und dass dieses Angebot gut ankommt, ließ sich gleich am ersten Tag zum Beispiel daran sehen, dass ein Geschwisterpaar energisch protestierte, als es die Mutter schon deutlich vor der Zeit abholen wollte – „nur ausnahmsweise“, wie sie versprach.



Am Anfang wird – zum ruhigen Kennenlernen – getöpft in den Hohenheimer Hörsälen, dann aber geht es rund mit dem Thema „So ein Theater!“

## Wo die Wildsau fliegt

S4Z 20.6.07

Die Uni Hohenheim feiert den Dies academicus auch für Kinder

**Hohenheim.** Am „Dies academicus“, das ist eine alte Tradition, feiert eine Universität sich selbst und zeigt sich – auch künftigen Studenten, diesmal als „Unternehmen Hochschule“. Zudem ehrt sie, wem Ehre gebührt. Am Freitag ist viel los auf dem Campus von Hohenheim.

Von Martin Bernklau

Mit dem akademischen Festakt im Euroforum beginnt der offizielle Teil des Dies academicus um 10 Uhr. Der Festvortrag von Professor Manfred Ehrhardt, CDU-Bildungspolitiker, zeitweiliger Berliner Senator und Vorsitzender des Hochschul-Stiftersverbandes, gibt das Thema des Tages vor: „Unternehmen Hochschule“.

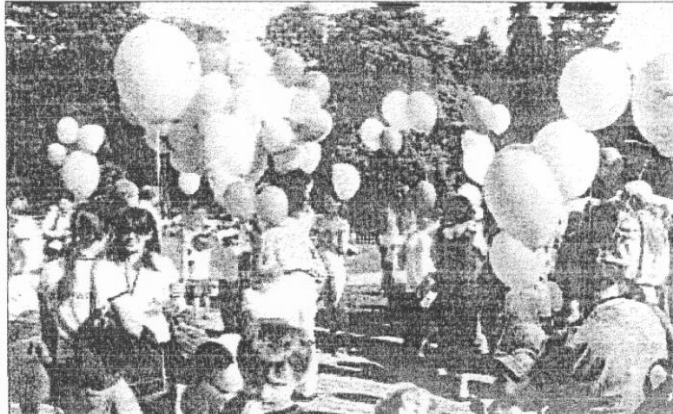
Bevor Stipendien, Preise und Ehrungen verliehen werden, begrüßen der Rektor Hans-Peter Liebig, Karl Magnus Graf Leutrum von Ertingen als Vorsitzender des Universitätsbundes Hohenheim sowie Vertreter des Mittelbaus und der Studenten die Gäste. Der Rektor sticht dann auch um 13 Uhr im Festzelt das erste Fass an. Bis um ein Uhr in der Nacht sollte das Bier reichen, denn Mr. Mac's Party Team DJ macht dort zur Bewirtung durch das alt-neue Studentenwerk Tübingen-Hohenheim Tanzmusik.

Zur gleichen Zeit ist im Schlosshof der studentische Jahrmarkt, wo die Besucher andere nette Leute treffen und internationale

Spezialitäten genießen können. Daneben gibt es auch in der Säulenhalle des Schlosses zwischen 15 und 19 Uhr Musik, Sportvorführungen und vieles mehr.

Weil die Universität Hohenheim seit dem Jahr 2005 als „Familiengerechte Hochschule“ zertifiziert ist, gehört auch ein Kinderfest zum Programm des Dies academicus. Auf der

Südseite des Schlosses geht es für die Kleinen um das spannende Thema Mittelalter – mit Kostümen, Ritter- und Eideifrauleinschlag, Töpfen, Erbsenspucken und Wildschweinwerfen. Nicht nur Kinder können sich zwischen 14 und 18 Uhr auf einer Kutschfahrt stimmungsvoll durch die Hohenheimer Parkanlagen fahren lassen.



Auch für die kleinen Uni-Gäste gibt es ein großes Programm.

Archivfoto: Kathrin Thamer

## Mit dem Stempel gibt's den Ritterschlag

Hunderte Studenten und Kinder feierten am Wochenende rund um das Schloss Hohenheim das Unifest Dies Academicus



Für einen Nachmittag ist das Schloss Hohenheim eine Ritterburg – zumindest für die Kinder.

**Hohenheim.** Die Universität Hohenheim hat sich am Freitag in einen großen, bunten Festplatz verwandelt. Beim traditionellen Dies Academicus feierten die Studenten – und auch die Kinder. Durften die Kleinen sich beim Kinderfest einmal wie Burgfräuleins und Ritter fühlen.

Von Regine Warth

Hans-Peter Liebig gönnt sich einen saloppen Augenblick, im Bierzelt. Der Anzug hat ein paar Flecken vom Fassanstich abbekommen, die Krawatte sitzt ein wenig locker. Den ganzen Vormittag war der Rektor der Universität im Schloss Hohenheim in Sachen Hochschulpolitik unterwegs. Und dabei war dem Rektor anfangs gar nicht so zum Feiern zu Mute. Kam er doch zu der Erkenntnis, das einiges schief läuft, im Unternehmen Hochschule. Der Streit um die Verteilung der Studiengebühren, der Ärger über die Kürzungen der Landeszuschüsse – all das beschaltete den Rektor in seiner Ansprache. Doch jetzt ist der offizielle Festakt vorbei, die Grußworte sind gesprochen, die Stipendien und Urkunden sind vergeben, alle wichtigen Hände sind geschüttelt, das Bierfass ist angestochen. „Jetzt beginnt der gemütliche Teil“, sagt er und protestiert seinen Studenten zu. „Von jetzt an gehört der Tag den Studenten.“

Das Schloss Hohenheim ist im historischen Sinne ein Lustschloss. Und eine Ritterburg – zumindest für einen Nachmittag. Mit Holzschild und Speer erlegen vor dem Säulengang des Schlosses wackere junge Recken Jute-Wildschweine, zierliche Burgfräuleins reiten auf Steckenpferden Turniere und schießen mit Saugpfeifen auf Holzwapen. „Der Andrang ist riesig“, sagt Herold Dieter der Erste von der Burg Alsbeg. Der heißt mit bürgerlichem Namen Dieter Krieger und ist Bürgermeister in Hessen. „Aber weil ich so ein Mittelalterfan bin, richte ich noch nebenher Ritterspiele für Kinder aus.“ Und das heute eben auch in Hohenheim. Den Kindern gefällt's, Annika zumindest kann sich gar nicht von dem Steckenpferd trennen, mit dem sie gerade erfolgreich das Ringstechen gewonnen hat. „Ich will das nochmal machen“, sagt sie und stellt sich wieder an, den Lauferzeit fest in der Hand. Noch zwei Stempel fehlen den Mädchen, dann geht es zu

den richtigen Pferden. Werden die Kinder doch nach dem erfolgreichen Rittturnier erst zum Ritter geadelt und einmal durch den Botanischen Garten kutschiert.

Gerhard kratzt sich am Kopf, ist das schon launelige Gemüse vor ihm auf dem Teller nun ein nicht ausgewachsener Rettich oder doch eine Petersilienwurzel? Und überhaupt, war das jetzt die Mango mit dem Kern in der Mitte oder doch die Papaya? Eine falsche Antwort und der 31-Jährige bestätigt die These, die die beiden Studentinnen Stefanie und Karin vom Studiengang Gender und Ernährung aufgestellt haben: „Nämlich, dass Frauen sich besser beim Gemüse auskennen, als die Männer.“ Das beweise doch schon ein Blick in die Mensa, behauptet Stefanie. „Die Männer essen viel mehr Fleisch, während die Frauen sich hauptsächlich von Gemüse und Obst ernähren.“ Endgültige Gewissheit soll nun das Ratespiel geben, das die Studentinnen sich für das Unifest ausgedacht haben. Auf nummerierten Tellern liegen verschiedene Gemüsesorten. Die müssen von den Teilnehmern den jeweiligen Namen auf ihrem Fragebogen zugeordnet werden. Gerhard entscheidet sich für die Petersilienwurzel. „Das ist jetzt aber nur geraten“, sagt er und gibt den Bogen ab. Dabei müsste er es doch am besten wissen. „Studiere ich doch schon seit sechs Semestern Agrarwissenschaften.“ Endgültige Gewissheit, wird er Anfang Juli haben. Dann sind die Ergebnisse im Internet zu sehen.

Doch nicht alles Essen ist für die Besucher des Unifests hinter dem Schloss so undefinierbar, wie am Stand des Studiengangs Ernährung. Unter dem Zeltdach des Stands Jerusalem servieren die Studenten schwarzen süßen Tee, vor dem türkischen Zelt sonnen sich die Besucher auf bunten Sitzkissen und rauchen Wasserpfeife. Der einstweilige und der künftige Bezirksvorsteher Pflüningens Egon Schweizer und Edgar Hemmerich dagegen mögen es lieber zünftig als orientalisches. „Ein Leberkasweckle tut's auch“, sagt Hemmerich. Auf das von Hans-Peter Liebig frisch gezapfte Bier dagegen verzichten beide allerdings dann doch. „Entgegen jeglicher Vorurteile gegenüber Beamten und ihrer Arbeitsmoral am Freitagabends muss ich noch arbeiten“, sagt Edgar Hemmerich. Dann lieber ein Fläschchen Apfelsaltschorle. Na denn, Prost,



Wer zum Ritter geschlagen werden will, muss zuvor sein Können am Schießstand beweisen.

Mit feucht-fröhlich lässt sich die Stimmung vor dem Schloss kurz vor 22 Uhr wohl am besten beschreiben. Gerade ging ein Wolkenbruch auf die Menschenmenge darnieder, die sich vor dem Schloss an den Ständen drängt. Doch „wegen so ein bisschen Wasser“, lässt sich Christian nicht vom Feiern abhalten. Dabei ist der 21-jährige Mechatronikstudent nicht einmal an der Uni Hohenheim eingeschrieben. Doch der Ruf des dies academicus eilt auch bis nach Vaihingen. „Wir machen nie solche Feste“, sagt Christian. „Da muss man eben nach Hohenheim ausweichen“, sagt's und verschwindet im Festzelt, aus dem laut die Partymusik wummert. Entspannt lehnen die Männer vom Sicherheitsdienst an den Hauswänden der Speisekammer. „Alles friedlich“, sagt Daniel Oberlander von der Sicherheitsagentur, die die Unileitung für diesen Abend beauftragt hat. Um eins wird sein Platz an der Wand frei sein. „Dann kann die Hälfte von uns nach Hause.“ Auch die Polizei meldet keine Auffälligkeiten. Die erhitzten Gemüter sind abgekühlt – dank des Regens.



Gegen zehn Uhr abends ist vor dem Schloss kein Durchkommen mehr.

Fotos: Regine Warth

# MENTHO

**24.10.2007**

Die Karriereleiter empor:

## 3. Frauenwirtschaftstag an der Universität Hohenheim

**"MEET, TALK and EAT - Was bringt mich weiter?" ist Programm am Freitag, 26. Oktober 2007 um 12:00 Uhr, Schloss Hohenheim, Aula, 70599 Stuttgart**

**Coaching, Mentoring und die eigene innere Einstellung: Interessierten Frauen bietet der 3. Frauenwirtschaftstag die Gelegenheit, sich über die verschiedenen Instrumente des beruflichen Weiterkommens zu informieren. Die Veranstaltung gibt außerdem die Chance, von dem Erfahrungsschatz anderer Frauen zu profitieren und daraus eigene Ideen zu schöpfen.**

Die Veranstaltung beginnt um 12:15 Uhr mit einem Grußwort zum 3. Frauenwirtschaftstag der Prorektorin der Universität Hohenheim, Prof. Dr. Ute Mackenstedt.

Um 12:30 Uhr präsentiert Padideh Kascheffi von Karriere<sup>2</sup> eine Einführung in das Coaching. In ihrem Vortrag "Der individuelle Karrierebegriff - Coaching als Instrument zur Karriereentwicklung" vermittelt sie einen interessanten Überblick darüber, was Coaching bedeutet und wie es abläuft. Auch die Frage, was durch Coaching erreicht werden kann und wann es eingesetzt werden sollte, lässt sie nicht unbeantwortet.

Mentoring ist das zweite Stichwort im Dschungel der Karriereinstrumente. Corinna Hucke von der bundesweiten Gründerinnenagentur hilft ab 12:50 Uhr mit ihrem Programmpunkt "Kann Mentoring beim beruflichen Einstieg helfen?" weiter. Sie stellt vor, was Mentoring ist und welche Arten davon existieren, was es leisten kann und worin die Vorteile liegen.

Eine Unterbrechung in Form einer Podiumsdiskussion mit Teilnehmerinnen des "small business mentoring"-Programms der bga/American Express Stiftung und des MentHo-Programms der Universität Hohenheim findet gegen 13:00 Uhr statt.

Für die eigene innere Einstellung kann ein Blick auf andere Kulturen durchaus hilfreich sein: Im letzten Vortrag geht es um "Andere Länder - andere Sitten" - geplant um 13:30 Uhr. Dr. Vèronique Goehlich stellt das weibliche Karriereverständnis unseres Nachbarn Frankreich vor, welches weitaus fortschrittlicher ist.

Im Anschluss bleibt noch Zeit, sich bei einem Imbiss mit den Teilnehmerinnen über deren berufliche Erfahrungen auszutauschen. Die Veranstaltung ist kostenlos.

*Text: Leppin/Klebs*



# Unser Gleichstellungskonzept hat drei Bausteine

## **Familienfreundlichkeit**

durch Kinderbetreuung in besonderen Situationen,  
Hohenheimer Campusferien,  
Kinderzimmer, Still- und Wickelzimmer auf dem Campus,  
Babysitterpool

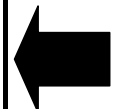
**Zertifizierung zur *familienfreundlichen* Universität**



1

## **Planung, Organisation und Durchführung**

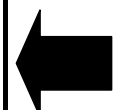
von allen gleichstellungsrelevanten Aufgaben und  
individuelle Beratung durch das  
Gleichstellungsbüro



2

## **Mentoringkonzept** des Netzwerks *MentHo*

für Studentinnen und Wissenschaftlerinnen:  
Gezielte, karriereorientierte Förderung und Beratung  
durch persönliche one-to-one-Beziehungen,  
Schulungen, Vorträge und Veranstaltungen



3

## Hilfe, es brennt!

- Meine normale Kinderbetreuung fällt aus
- Mein Kind kann nicht in den Kindergarten
- Ich muss arbeiten
- Ich habe einen Termin
- Ich muss in die Vorlesung
- Ich habe ein Praktikum

## Keine Sorge! die Kinderfeuerwehr ist zur Stelle!

### Unsere Leistungen:

- Kinderbetreuung ab 0 Jahre
- Stundeweise Betreuung von 8:00 – 17:00 Uhr
- Regelmäßige Betreuung
- Wickelraum nutzen
- Kinderwagen ausleihen

### Die Kinderfeuerwehr

Mobil: 0177-495 9052

Tel.: 0711/459-23478

Gleichstellungsbüro

Emil-Wolff-Str. 30

70599 Stuttgart-Hohenheim

### Preis/Kind u. Betreuung:

- Studierende 1,00 €
- Angestellte 3,00 €
- ProfessorInnen 10,00 €

**Mobil: 0177- 495 9052**

**[kinderfeuerwehr@uni-hohenheim.de](mailto:kinderfeuerwehr@uni-hohenheim.de)**



UNIVERSITÄT HOHENHEIM  
UNIVERSITÄTS-GLEICHSTELLUNGSBEAUFTRAGTE

# Notfallbetreuung